



¿POR QUÉ EL TRABAJO TRANSNACIONAL?

**UN INFORME PARA LÍDERES DE
FUNDACIONES COMUNITARIAS EN LAS AMÉRICAS**

ESCRITO POR: SANDRA VARGAS

FEBRERO DE 2020

ÍNDICE

RESUMEN EJECUTIVO	3
INTRODUCCIÓN.....	4
ANTECEDENTES	6
¿POR QUÉ LA FILANTROPÍA TRANSNACIONAL?.....	8
RESULTADOS HASTA LA FECHA	11
ENTREVISTAS	14
FACTORES PARA EL ÉXITO.....	18
RECOMENDACIONES.....	21
APÉNDICE	24

BBCA



CFLeads
Community Foundations
Leading Change


CHARLES STEWART
MOTT FOUNDATION

RESUMEN EJECUTIVO

Como líderes en la filantropía, tenemos un papel único que desempeñar en construir comunidades que atraviesan fronteras. Por medio de la iniciativa Construyendo Comunidades más Amplias en las Américas (BBCA), hemos podido crear una red de fundaciones comunitarias y alianzas con otros sectores para facilitar la filantropía transnacional, con el fin de fortalecer las vidas de migrantes y sus comunidades.

Este informe fue preparado durante el año 2019, con el propósito de presentar un avance de las actividades de mapeo de BBCA y ofrecer recomendaciones para aprovechar de y promover la estrategia de BBCA. Esta iniciativa está generando recursos en las Américas para fortalecer la filantropía transnacional, mientras que las fundaciones comunitarias también se están acercando a los residentes de sus regiones y a sus países de origen en las Américas.

Este informe presenta resultados de proyectos hechos por fundaciones comunitarias en los Estados Unidos y México que identifican la filantropía transnacional como una manera efectiva para enfrentar muchos de los desafíos de las comunidades hoy día. Destacamos algunas de las tendencias que están surgiendo en torno a la migración en las Américas y compartimos sugerencias para el desarrollo de alianzas y de la filantropía transnacional.

El punto central de este informe es la presentación de los resultados deseados, elaborados por los participantes de la iniciativa y los resultados reales hasta la fecha. Resumimos los proyectos de mapeo que se han puesto en marcha e identificamos los factores críticos para el éxito de la iniciativa BBCA. Cerramos con recomendaciones para las fundaciones comunitarias y sus aliados para seguir con esta importante labor tras fronteras.

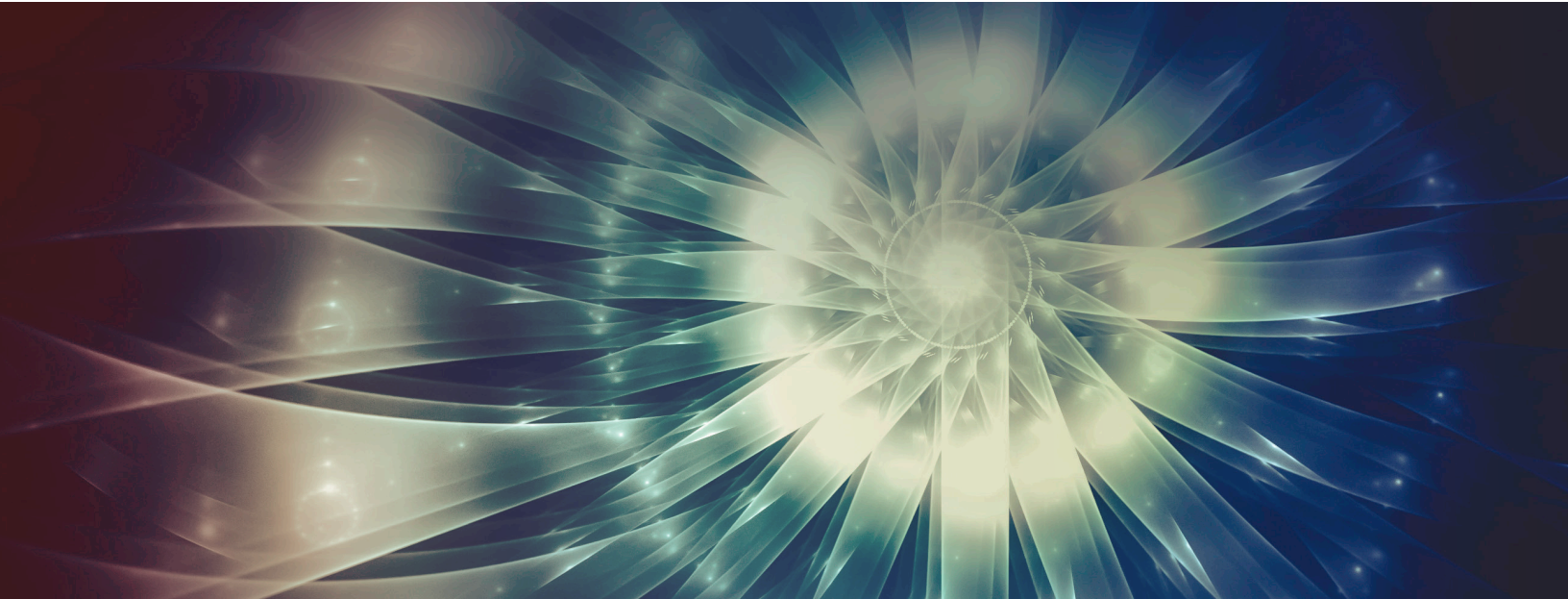
¿Cuáles son las conclusiones principales de este informe? Frente a los desastres naturales y los desafíos políticos y económicos transfronterizos, es evidente que la filantropía y las alianzas transnacionales pueden desempeñar un papel central en la vida de los migrantes, sus familias y en el desarrollo de las comunidades a las que llaman 'hogar'; es un recordatorio que en las comunidades a las que servimos, el concepto de "hogar" no siempre es un solo lugar, sino que abarca tanto donde nos encontramos ahora como dónde están nuestros orígenes y en algunos casos, nuestros seres queridos.

Les invitamos a considerar esta labor tan importante y sumarse en el fortalecimiento de las fundaciones comunitarias en todas las Américas, para ser más efectivos en la integración de los que salen de sus países en la búsqueda de nuevas oportunidades y una economía más estable para sus familias.

AGRADECIMIENTOS

Este informe fue posible gracias a los esfuerzos de Sandra L. Vargas y Vanesa Mercado Díaz, en asociación con *Public Equity Group* (PEG), a John Newsome, Alyssa Bryson, Juan Constain y al PEG Fellow José Andrés Montes López.

Agradecemos a todos los participantes entrevistados que brindaron información y perspectivas tan valiosas para este informe y extendemos un agradecimiento especial al Dr. Michael Layton, anterior consultor de programas de la Fundación Interamericana y a los participantes de la iniciativa BBCA.



INTRODUCCIÓN

A principios de 2016, líderes filantrópicos de varias organizaciones de los Estados Unidos y México se reunieron en Washington D.C. para crear una iniciativa multinacional que luego se denominó Construyendo Comunidades más amplias en las Américas (BBCA en inglés). El objetivo de la iniciativa era crear una red de fundaciones comunitarias, organizaciones sin fines de lucro y agencias gubernamentales desde Canadá hasta América del Sur y facilitar la filantropía transnacional, con el fin de fomentar el desempeño de familias y comunidades de migrantes, tanto en el lugar donde viven hoy día como en sus comunidades de origen.

Fue previsto que esta filantropía transnacional entre las fundaciones comunitarias resultaría en el intercambio de mejores prácticas y conocimientos, la identificación de recursos, incluyendo recursos económicos. Era una oportunidad para mejorar las alianzas transfronterizas, fortalecer la capacidad comunitaria en varias maneras y en varios espacios - y promover el desarrollo de soluciones específicas para el contexto y la cultura pertinente. Aunque aún se encuentra en una etapa temprana de su desarrollo, esta estrategia de BBCCA ya nos ha brindado resultados prometedores.

A medida que crece la filantropía transnacional, es importante que las fundaciones comunitarias y otras organizaciones sin fines de lucro creen una mejor comprensión de la cultura y el contexto de las comunidades migrantes, cómo se adaptan a su nuevo hogar y cómo mantienen conexiones con sus países de origen, así, convirtiéndose en comunidades transnacionales. Profundizando el conocimiento y

la capacidad, la red BBCCA continuará compartiendo lecciones con los demás, en un esfuerzo para aumentar apoyo por los migrantes por todas las Américas.

COMPRENDIENDO LA EXPERIENCIA DE LOS PARTICIPANTES DE BBCCA

El propósito de este informe es comunicar el proceso y las experiencias de los participantes durante la evolución de esta iniciativa hasta el final del año 2019, la mayoría de los cuales son fundaciones comunitarias, pero también las de otras asociaciones civiles. Lo que sigue es una evaluación cualitativa que trata de responder a las siguientes preguntas: ¿Qué ha funcionado? ¿Qué necesitamos ampliar o mejorar? También nos hemos preguntado: ¿Qué podemos hacer para que este esfuerzo sea sostenible y tenga un impacto medible? para atender a las necesidades de las comunidades transnacionales.

En adición, ¿Cómo podemos construir una red activa de fundaciones comunitarias y asociaciones civiles que cuentan con el conocimiento, la capacidad y los recursos para servir a estas comunidades? Las fundaciones comunitarias tienen el papel central en esta estrategia, y por esto, este informe examina el valor que aporta BBCCA al trabajo de las fundaciones y su trabajo con las comunidades transnacionales, igual con comunidades a través de las fronteras o en sus comunidades de origen. Además, explica ¿por qué las fundaciones comunitarias deberían relacionarse con las comunidades transnacionales y participar en BBCCA, si sea en el contexto local o con comunidades y países que envían o reciben migrantes.

COLABORACIÓN ENTRE PARES

Este informe se publica gracias a varias personas quienes han trabajado con BBCA para el desarrollo y documentación de actividades específicas, incluyendo actividades de mapeo y planeación estratégica. Entre otros, el Dr. Michael Layton, anterior consultor de programas de la Fundación Interamericana en Washington D.C., ha tomado el liderazgo en el desarrollo de la estrategia de mapeo para la creación de datos y conocimiento, junto con las fundaciones comunitarias interesadas en comprender a sus comunidades transnacionales. Muchas veces estas comunidades locales cuentan con conexiones con su tierra natal y por eso, las fundaciones comunitarias lograron conectarse con fundaciones ahí en los países de origen.

En resumen, este informe contiene información crítica para que las fundaciones, en conjunto con otras, exploren las posibilidades para promover la filantropía transnacional. La información presentada aquí viene de entrevistas con representantes de fundaciones comunitarias, redes nacionales y patrocinadores de BBCA. Los once informes de mapeo entregado a BBCA antes de enero 2020 y evaluaciones de participantes durante las reuniones también contribuyan al contenido.

ANTECEDENTES

Un momento clave para BBCA ocurrió durante el Congreso Anual para Fundaciones Comunitarias en el otoño de 2014 en Cleveland, Ohio. Patrocinado por la red Council on Foundations, se celebró, junto con fundaciones de otros países, el origen de la primera fundación comunitaria de los Estados Unidos en la ciudad de Cleveland en 1914. Debido a que la conferencia tenía un enfoque más global, era natural que las conversaciones fueran más allá de las regiones inmediatas en las que trabajaban las fundaciones comunitarias. A partir de este momento surgió la semilla de la iniciativa: *Construyendo comunidades más amplias en las Américas*.

Años después, esta semilla ha crecido y se ha convertido en un grupo de trabajo basado en relaciones transnacionales, talleres y reuniones oportunas, proyectos de mapeo e incluso inversiones relacionadas con desastres lideradas por las comunidades en otros países.

CFLeads gestiona este proyecto, con la **Fundación Interamericana** y la **Fundación Charles Stewart Mott** participando en la planificación, financiación y asistencia a las reuniones. Este esfuerzo se ha convertido en una colaboración transnacional que ha atraído hasta ahora a fundaciones comunitarias estadounidenses, mexicanas y caribeñas. Otros participantes incluyen redes como el Consejo de Fundaciones (EE. UU.), la Alianza de Fundaciones Comunitarias en México (conocida como Comunalía) y las Fundaciones Comunitarias de Canadá.

Otras redes nacionales como *Hispanics in Philanthropy* (HIP) y Alianza Américas también han participado en el proceso como aliados, aportando valiosos conocimientos e ideas sobre el apoyo al liderazgo latino, la equidad para los inmigrantes y recomendaciones de políticas que surgen de un compromiso con la justicia social. La Federación de Zacatecas y la Fundación para la Educación Social, Económica y Cultural FUPEC de El Salvador han fomentado una mayor comprensión de la lucha que tienen los migrantes al salir de sus hogares en busca de una vida mejor y de los bienes que ellos aportan a sus nuevas comunidades.

Esta iniciativa diversa de fundaciones genera recursos en las Américas para fortalecer la filantropía transnacional y fomenta un acercamiento más profundo de las fundaciones comunitarias a sus residentes.



FORMANDO UNA ALIANZA COLABORATIVA

La Fundación Interamericana (IAF) es una agencia independiente del gobierno de los Estados Unidos, tuvo un papel fundamental en la construcción de esta colaboración y hacer avanzar el esfuerzo de ella.

La IAF trabaja en todo el continente de las Américas para establecer relaciones profundas dentro de la sociedad civil, fomentar un mayor conocimiento comunitario y hacer inversiones estratégicas. Al inicio, fue la IAF que tuvo la visión transformadora de reunir a diversas organizaciones a este trabajo transnacional, más adelante las fundaciones comunitarias empezaron a aportar una nueva energía, conexiones e ideas a la iniciativa.

La Fundación Charles Stewart Mott (de aquí en adelante Fundación Mott) también ha tomado un papel clave en la alianza debido a su experiencia en México y el resto de América Latina, y su trabajo junto con La IAF durante más de una década en apoyar el desarrollo de fundaciones comunitarias en México, entre otros lugares.

La intención de la Fundación Mott ha sido priorizar el papel de la fundación comunitaria en el desarrollo de una sociedad civil activa en América Latina y ser líderes en forjar el camino hacia la filantropía transnacional, de ese modo construyendo más infraestructura y capacidad comunitaria.

CFLeads es reconocido como líder y un gran recurso para las fundaciones comunitarias en los Estados Unidos y ahora, a nivel transnacional. Trabaja con fundaciones comunitarias de varios tamaños en los Estados Unidos y colabora con redes de todo el mundo.

CFLeads encabezó el desarrollo de BBCA por medio de la planeación de reuniones multilaterales en asociación

con la IAF y la Fundación Mott, y debido a su papel previo de convenir a fundaciones comunitarias sobre temas críticos, CFLeads es un socio importante en este trabajo. Su filosofía es que la eficacia de las fundaciones comunitarias comienza con un compromiso profundo con los residentes de sus regiones.

CFLeads pretende atender las necesidades que tiene el liderazgo de las fundaciones comunitarias al:

- **Abogar** por un enfoque de liderazgo comunitario para mejor resultados comunitarios;
- **Ofrecer** oportunidades sólidas de aprendizaje entre pares para las fundaciones comunitarias;
- **Abordar** los problemas comunitarios a través de una programación única;
- **Crear** herramientas y recursos que sean relevantes para el sector.

Estas tres instituciones han forjado el compromiso de unir fundaciones comunitarias de Canadá, los Estados Unidos, América Latina y el Caribe con la intención de crear conocimiento compartido, construir alianzas colaborativas y apoyar más filantropía transnacional con el propósito de enfrentar desafíos y aumentar el bienestar de las familias que viven en nuestras comunidades. En adición, varias otras organizaciones han formado parte del Equipo de Coordinación de BBCA durante los años.



¿POR QUÉ LA FILANTROPÍA TRANSNACIONAL?

¿Por qué la filantropía y el apoyo a comunidades de migración transnacional en las Américas? Cada día, hay más evidencia de personas abandonando sus comunidades de origen en busca de más oportunidades, más seguridad y un mejor futuro.

Este movimiento es evidente en las Américas y en todo el mundo y se acelerará con el aumento de los conflictos políticos, la pobreza estructural y el cambio climático. El Banco Central de los Estados Unidos estima que más de 1.4 millones de personas en México y Centroamérica dejarán sus hogares en los próximos años debido al cambio climático y el efecto en sus medios de vida (Washington Post, 13 de abril de 2019).

También es importante saber que cuando las personas se ven obligadas a regresar a sus países de origen debido a deportaciones y cambios de políticas, enfrentan poca infraestructura para integrarse de nuevo en la economía y en la comunidad local. BBCA representa un esfuerzo proactivo para encontrar soluciones colaborativas para enfrentar estos desafíos.

En una reunión de BBCA en Los Ángeles en noviembre de 2018, el Dr. Manuel Pastor, un distinguido profesor de Sociología, Estudios Estadounidenses y Etnicidad en la Universidad de Southern California, dio un discurso sobre las tendencias de inmigración en las Américas. Pastor ofreció algunas sugerencias sobre el papel de BBCA en fomentar una mayor comprensión sobre los efectos de migración, basado en los siguientes puntos:

1. Existe un flujo significativo de personas entre los Estados Unidos, América Latina y el Caribe, y las personas enfrentan desafíos y oportunidades increíbles.
2. La población latina representa un factor importante

en el crecimiento de la población general y la economía de los Estados Unidos. La edad promedio de la población latina es de 28 años y mientras el porcentaje de la población blanca-no latina es de 43 años, esto tiene implicaciones significativas para la fuerza laboral de los Estados Unidos y la salud del sistema de seguridad social. La población Latina contribuyó con \$2.1 mil millones de dólares a la economía de los Estados Unidos en 2017, y se proyecta que representará casi el 25% de la población para el año 2050 (Pew Research).

3. La integración de inmigrantes fortalece a las comunidades transnacionales y fronteras de los Estados Unidos. Pastor argumentó que una estrategia intencional y transnacional brindará mejores resultados para los inmigrantes y las comunidades en las que residen. Su investigación muestra que la integración del inmigrante mejora la movilidad económica y el compromiso cívico mientras creando una actitud de apertura hacia ellos en sus comunidades.

En fin, el Dr. Pastor recomendó la creación de una mejor comprensión de las poblaciones latinas, compartiendo datos e historias, y de igual manera:

- Fomentar las relaciones entre las fundaciones comunitarias estadounidenses y aquellas en América Latina y el Caribe.
- Conectar fundaciones comunitarias, organizaciones de inmigrantes y otras instituciones, incluidos el gobierno, las corporaciones y otros donantes, para trabajar entre sectores y desarrollar iniciativas para abordar desafíos que tienen en común.

Durante los últimos años, BBCA ha tomado en serio estos consejos y ha trabajado con sus integrantes para avanzar este trabajo.



DEFINICIÓN DE LAS METAS DE PLAZO CORTO

A principios de 2018, la Cumbre de Fundaciones Comunitarias de América del Norte (NACF) se llevó a cabo en la Ciudad de México en la cual asistieron varias fundaciones comunitarias de Canadá, los Estados Unidos, América Latina y el Caribe. Al final de la conferencia hubo una sesión especial con más de 50 participantes, en la cual hablaron sobre la dirección de BBCA y articularon las siguientes metas:

El desarrollo de ejercicios útiles

Diez fundaciones comunitarias habrán completado ejercicios útiles para ayudarles a comprender a los miembros de sus comunidades que tienen identidades transnacionales y están aplicando conocimientos nuevos a programas o con alianzas nuevas o existentes.

El fomento de donaciones transnacionales

Las fundaciones comunitarias de varias regiones formarán alianzas para la exploración de maneras más efectivas de contribuir con donaciones transnacionalmente y apoyarse mutuamente en el trabajo.

La creación de alianzas multilaterales

Se habrán desarrollado de tres a cinco reuniones multilaterales, en las que las fundaciones comunitarias han desarrollado la capacitación para resolver problemas que se extienden más allá de las fronteras.

Los documentos sobre casos de estudio y mejores prácticas

BBCA aportará un producto analítico que contribuya a la reflexión sobre las comunidades transnacionales y las mejores prácticas de las fundaciones comunitarias.

RESULTADOS HASTA LA FECHA

EL DESARROLLO DE EJERCICIOS ÚTILES

Durante los últimos años, BBCA ha logrado un progreso significativo hacia estas metas por medio de una convocatoria para proyectos de mapeo, con el fin de fomentar la alianza entre fundaciones comunitarias para la investigación sobre sus comunidades transnacionales, ofrecer oportunidades de aprender sobre aportaciones y necesidades, y rastrear maneras de que las comunidades transnacionales interactúan con sus lugares de origen. Anticipamos la terminación de 11 ejercicios de mapeo para inicios de 2020, en los cuales están participando 16 fundaciones comunitarias.

Dos ejemplos del mapeo que nos han brindado perspectivas interesantes y promovido alianzas con comunidades locales con carácter transnacional han sido **Delaware Community Foundation** y **Southwest Florida Community Foundation**. La fundación de Delaware consiguió una alianza con un donante, la University of Delaware y un grupo de 30 asociaciones locales latinoamericanas que se llaman La Colectiva, y juntos, hicieron el ejercicio de mapeo en la comunidad latinoamericana en el condado de Sussex. Por medio de este proceso, la fundación aprendió sobre las complejidades y contribuciones de la comunidad latinoamericana y sobre sus aspiraciones para el “sueño americano” de lograr comprar una casa, enviar a sus hijos a estudiar en la universidad y crear una comunidad sana y segura - todo lo que ven como típico americano. La fundación de Delaware descubrió que la comunidad latinoamericana ha crecido inmensamente durante los últimos 30 años y ha contribuido mucho al condado, incluso con una aportación de más de \$50 millones de dólares en impuestos de las generaciones más recientes de familias latinoamericanas.

Como segundo ejemplo, la Southwest Florida Community Foundation elaboró un mapeo de sus comunidades transnacionales, en particular la de trabajadores agrícolas migrantes, por medio de colaboración con la universidad de Florida Gulf Coast y el consultor, EnSite. Decidieron enfocarse en el condado de Henry y en particular la población latinoamericana, que representa 70% de la población en esta área.

Había necesidad para este enfoque por las inequidades significativas, cambios sociales y ambientales y la falta de información concreta sobre la población latinoamericana. Su intención era invitar a varias voces diversas a la mesa, crear una red de aprendizaje participativa e innovar con respeto a asuntos, organizaciones y países de origen de esta población. Sin embargo, se encontraron con muchos retos al acercarse en algunos vecindarios para las entrevistas, dado a la falta de confianza, conflictos de tiempo y miedo a la deportación del país.

Al lado mexicano tres de las fundaciones comunitarias investigaron comunidades con altos niveles de migración a los Estados Unidos, brindando información valiosa acerca de los motivos para la emigración y experiencias de repatriación al país. **Fundaciones en Malinalco y Guadalajara** buscan utilizar este conocimiento para fomentar alianzas con comunidades de migrantes y/o diáspora en los Estados Unidos y por este medio facilitar la inversión social a sus comunidades de origen.

EL FOMENTO DE DONACIONES TRANSNACIONALES

La segunda meta que establecieron para BBCA tiene que ver con ‘donaciones más efectivas’ a las regiones de América Latina y el Caribe. Debido al huracán María en Puerto Rico en 2017 y el terremoto masivo en México ese mismo año, surgió un deseo urgente de hacer donaciones transnacionales de apoyo, entonces las nuevas amistades establecidas en BBCA entre las fundaciones comunitarias y sus redes en esas regiones facilitaron el proceso.

The Boston Foundation es un ejemplo de una fundación comunitaria con un historial comprobado de facilitar subvenciones internacionales junto con La Iniciativa Filantrópica (TPI) y, a través de BBCA, formó alianzas con otras fundaciones comunitarias en Puerto Rico y México. Estas alianzas incipientes, y la información del informe de mapeo, facilitó la canalización de subvenciones de alta prioridad a Puerto Rico después del huracán.

La Fundación Boston también formó una alianza con un 'círculo de donantes' latinas para recaudar una cantidad significativa para el apoyo. Esta actividad se basó en experiencias anteriores con el desarrollo del *Fondo Haití*, que se estableció después de que Haití fuera devastada por el huracán Matthew en 2016.

Ese fue también el caso de otros socios de BBKA cuando el terremoto azotó a México en 2017. Un fondo para el terremoto llamado *Alianza para apoyar la recuperación posterior al terremoto en México* (Fondo de Terremoto) fue financiado por medio de una alianza entre la Fundación Interamericana, la Fundación Mott, la Comunidad de Silicon Valley Foundation, El Paso Community Foundation, Rockefeller Brothers Fund y International Community Foundation. Gracias a las relaciones desarrolladas en BBKA, se pudieron desembolsar fondos a la Fundación Comunidad, la Fundación Comunitaria de Oaxaca y la Fundación Comunitaria de Malinalco para la recuperación comunitaria a largo plazo, con una recaudación alrededor de \$400,000 USD.

Varias de las fundaciones comunitarias mexicanas también enviaron apoyos a sus fundaciones hermanas en las zonas de desastre. **Comunalia**, la *Alianza de Fundaciones Comunitarias de México*, tomó un papel importante en ese proceso y una visita al sitio en diciembre de 2019 de los proyectos mostró que las inversiones estaban bien ubicadas y que se estaba avanzando para la reconstrucción y la reactivación de las comunidades afectadas por el terremoto de México. Estos proyectos han sido dirigidos por las mismas comunidades locales y en alianza con fundaciones comunitarias mexicanas.

Estos ejemplos de colaboración nos dan una lección valiosa, que es cuando el tiempo sea de esencia, tener aliados y relaciones de confianza ya establecidas permite que esta red de fundaciones comunitarias funcione de manera efectiva y eficiente.

LA CREACIÓN DE ALIANZAS MULTILATERALES

La tercera meta propuesta por los participantes de BBKA era de construir alianzas, crear conocimiento sobre las comunidades transnacionales y desarrollar estrategias para actuar sobre los hallazgos. De los 11 ejercicios

de mapeo, tres de ellos se enfocan en comprender las regiones fronterizas específicas de Estados Unidos y México, las conexiones entre las personas y el movimiento de recursos.

El Paso Community Foundation y su contraparte de Ciudad Juárez, la **Fundación de la Frontera Norte**, en colaboración con una universidad y otras organizaciones sin fines de lucro, crearon una encuesta regional llamada *El Índice de Percepciones Fronterizas* para recaudar las perspectivas de los residentes en El Paso y Ciudad Juárez. Los resultados del *Índice* mostraron un alto nivel de conexión entre las poblaciones de las dos ciudades debido a que miembros de las familias viven en ambos lados de la frontera. Los resultados también mostraron similitudes significativas sobre las percepciones de seguridad, inmigración e interdependencia económica entre los residentes de las dos ciudades.

La **Fundación Comunitaria de Arizona**, la **Fundación Comunitaria del Sur de Arizona**, la **Fundación del Empresariado Sonorense** y la Asociación de Filantropía Fronteriza crearon una alianza en una colaboración nombrada *Arizona y Sonora: Construyendo puentes para un futuro más fuerte en la filantropía comunitaria*. El objetivo de este proyecto de mapeo es explorar la pregunta ¿Qué es que guía e inspira a los donantes en Arizona y Sonora?, tomando en cuenta los sonorenses, los estadounidenses con origen mexicano y ciudadanos mexicanos que trabajan y viven en Arizona.

La tercera colaboración está conformada por la **International Community Foundation**, la **Fundación Internacional de la Comunidad** en Tijuana y la *Border Philanthropy Partnership*. Esta colaboración ha enfocado su proceso de investigación en comprender las tendencias de la filantropía corporativa en la región de Baja California con el objetivo a largo plazo de aumentar las donaciones en la región.

El propósito de estos proyectos es entender mejor a los vecinos y empresas en los dos lados de la frontera, reconocer el movimiento de personas de un lado al otro, muchas con vínculos familiares y de recursos, e identificar a potenciales individuos y empresas que podrían contribuir a la filantropía en su región.

DOCUMENTAR LAS EXPERIENCIAS Y MEJORES PRÁCTICAS

Con la evolución de la iniciativa BBCA, los participantes han enfatizado la importancia de la documentación de experiencias y aprendizajes, con el fin de contar con un archivo amplio de recursos. Dos áreas en las cuales BBCA ha iniciado este proceso ha sido con los informes de mapeo y el reporte sobre una alianza para la inversión en fundaciones comunitarias en México después del terremoto de 2018.

Cada uno de los 11 proyectos de mapeo arriba mencionados resultará en un informe sobre el proceso de mapeo, demográficas de las comunidades transnacionales, historias personales, contribuciones y necesidades, y aprendizajes. Hasta ahora, la mayoría de los reportes han sido entregados y la intención es publicarlos en la página de BBCA, localizado dentro de la página de CFLeads.

A respeto a la inversión relacionada con desastres en México, la Fundación Inter-Americano publicó el reporte Community Foundations Report: Partnership to Support Post-Earthquake Recovery in Mexico [Informe de las fundaciones comunitarias: Una alianza para impulsar la reconstrucción pos-terremoto en México]. Este reporte examina la inversión en el proceso de reconstrucción de largo plazo después del terremoto de 2018 en México, con atención al fortalecimiento de la infraestructura social y la resiliencia comunitaria.

Algunos aprendizajes incluyen:
la necesidad de protocolos de emergencia, la identificación del papel de la fundación comunitaria para conectar grupos comunitarios diferentes, y el enfoque al desarrollo local. Las fundaciones mexicanas reportaron una mejor comprensión sobre el contexto local al respeto a la cultura, los jóvenes, las mujeres, las personas de mayor edad y las personas indígenas, y han alcanzado a una región más amplia - especialmente en áreas rurales - dado a esta experiencia.

LOS TEMAS EMERGENTES DE LAS ENTREVISTAS

En 2019 y en alianza con el *Public Equity Group*, se inició un proceso de entrevistas con las fundaciones, patrocinadores y redes de fundaciones, con el fin de dar voz a las participantes y mejorar los procesos y eficacia de la estrategia. Se hicieron 31 entrevistas, recopilando un rango amplio de perspectivas de los que estaban muy involucrados en BBCA hasta los que tenían conocimiento de la iniciativa, pero por varias razones decidieron no participar en el mapeo. Los temas eran sobre los procesos de mapeo y el fondo de terremoto en 2018.

Todas las entrevistas fueron grabadas y examinadas para armar una comprensión de las maneras en que las participantes participaron en las reuniones, el mapeo y proyectos relacionados a desastres naturales. De la misma manera, encontraron temas comunes sobre los éxitos de la iniciativa BBCA y las áreas de oportunidad. Todo se hizo de manera confidencial.

A través de las entrevistas, vimos diferentes perspectivas, ideas y pensamientos sobre el estado de la iniciativa de BBCA y su futuro. Esta nube de palabras ilustra el significado de los temas tal como fueron articulados, con el tamaño de las palabras correspondiente a la cantidad de veces que se mencionaron en las entrevistas.



TEMAS Y PERSPECTIVAS EMERGENTES

TEMAS	APUNTES	ETROALIMENTACIÓN DE LOS PARTICIPANTES
Temas y Trabajo de BBKA		
La filantropía transnacional	<ul style="list-style-type: none"> La filantropía como valor central 	<ul style="list-style-type: none"> - La necesidad de resaltar las contribuciones [de los mexicanos], para contrarrestar (contrapesar) el discurso negativo sobre la migración. - Reconocer que los mexicanos también son filantrópicos.
La migración	<p>Entender los factores de la migración</p> <ul style="list-style-type: none"> Los patrones de migración y las implicaciones históricas Los impactos de la política migratoria (por ejemplo, NAFTA) Diferentes causas de migración: incluyendo a migrantes económicamente más fuertes que buscan hacer negocios 	<ul style="list-style-type: none"> - Inmigrantes quieren apoyar a sus comunidades en el país de origen y las fundaciones comunitarias pueden ayudar en facilitarlo - Reconocer a los clubes de migrantes que están organizados para promover los derechos y el desarrollo de sus miembros. Podría haber un flujo más fuerte de recursos para el desarrollo [en Oaxaca].
La fluidez y comprensión cultural	<p>Conocimiento sobre el contexto político, socioeconómico y situaciones globales</p> <ul style="list-style-type: none"> Las implicaciones políticas y sociales Los sesgos y ideas preconcebidas La autorreflexión y predisposición para aprender sobre otros contextos y prácticas culturales Las relaciones internacionales a partir de políticas y prácticas históricas. 	<ul style="list-style-type: none"> - Reconocer que las fundaciones comunitarias [mexicanas] no son del mismo modelo ni caben dentro de los estándares estadounidenses - tienen leyes e incentivos fiscales diferentes. - Donar a fundaciones en México es mucho más complicado que donar en los Estados Unidos; es importante que compartamos información sobre las maneras de enviar dinero, junto con la documentación y los procesos necesarios. - Hay que aprovechar la oportunidad para aprender de fundaciones comunitarias en otros países.
Culturas diferentes	<p>Reconocimiento de diferentes orígenes, países, identidades y culturas representadas en la red BBKA pero que comparten valores colectivos</p> <ul style="list-style-type: none"> Ubicaciones / regiones Cómo BBKA atiende las necesidades de manera equitativa Valores compartidos: filantropía, donación comunitaria, desarrollo Deseo de servir a nuestras comunidades 	<ul style="list-style-type: none"> - Reconocer las diferencias entre fundaciones que han existido mucho años y las que tienen menos tiempo en operación. Aún cuando sean diferentes, pueden aprender unas de otras.

Proceso de mapeo	<p>Surgió una conversación muy valiosa, pero acompañada de incertitudes y preguntas de cómo seguir adelante.</p> <ul style="list-style-type: none"> • Claridad sobre el valor de los proyectos de mapeo • Oportunidades para compartir aprendizajes • Asesoría durante el proceso • Seguimiento a los datos recaudados 	<p>- La necesidad de dar seguimiento con las fundaciones que han terminado con su mapeo, para que no queden con la investigación solamente. Ofrecer ayuda para que las fundaciones tomen medidas basadas en los resultados de su investigación.</p>
Canales de asistencia en casos de desastres naturales	<p>Hay diversos grados de conocimiento de las iniciativas de apoyo en casos de desastre, sus propósitos o resultados</p> <ul style="list-style-type: none"> • El papel de BBCA cuando ocurren desastres • La importancia de la filantropía transnacional para fondos de apoyo • filantropía transnacional por lo largo de tiempo • Canales de apoyo creados a través de BBCA 	<p>- La necesidad del apoyo sostenido que hace que las organizaciones crezcan a lo largo del tiempo; la inversión de capital para asegurar que estas instituciones puedan ser un ancla para el desarrollo comunitario.</p> <p>- BBCA logró promover el fondo para desastres naturales y ofrecer a las fundaciones la posibilidad de actuar con rapidez durante esta emergencia, conectándose con personas y enviando el dinero donde haya necesidad.</p>
Donantes	<p>La necesidad de crear una red más amplia de donantes y atraer a empresas y otros actores</p> <ul style="list-style-type: none"> • Trabajar más con las comunidades locales, en donde algunas relaciones ya se están construyendo por medio de los proyectos de mapeo. 	<p>- Reconocer que grupos y asociaciones de empresarios también pueden contribuir a los programas de las fundaciones comunitarias.</p>
BBCA como iniciativa		
Los beneficios percibidos de BBCA	<p>Los beneficios de ser parte de BBCA</p> <ul style="list-style-type: none"> • Relaciones nuevas y fortalecidas • El conocimiento y la comprensión adquiridos de las poblaciones Latinas • Comunidad internacional con ideales y valores compartidos 	<p>- En BBCA se puede hablar y escuchar voces de todo el continente americano; cada miembro debe tener la oportunidad de participar en la toma de decisiones.</p> <p>- BBCA es un ejemplo de la verdadera cooperación y colaboración internacional e invita a que las fundaciones comunitarias se conecten sobre temas importantes.</p>

La estructura de BBCA	<p>Se necesita más claridad sobre la estructura organizativa de BBCA</p> <ul style="list-style-type: none"> • La afiliación • La toma de decisiones • La financiación • Los cargos dentro de la iniciativa 	<p>- BBCA debe elaborar procesos más formales; algunos se sienten excluidos de la toma de decisiones.</p> <p>- Una preocupación sobre BBCA es la falta de equipo. El programa requiere ya una persona de tiempo completo o por lo menos de medio tiempo, para impulsar la iniciativa.</p>
La comunicación	<p>La necesidad de una comunicación más frecuente dentro de BBCA</p> <ul style="list-style-type: none"> • Para compartir conocimientos y datos • Para compartir proyectos en curso y desarrollar base de datos • Para desarrollar recursos de apoyo 	<p>- La comunicación debe ser no solamente con los directores sino con los compañeros de trabajo también.</p>
Las reuniones	<p>Las reuniones de BBCA y el propósito de ellos</p> <ul style="list-style-type: none"> • La importancia de asistir a las reuniones • Falta de asistencia en reuniones pasadas • Visitas de campo, de mapeo • La importancia de conocer los resultados de los proyectos 	<p>- El beneficio de conectarse con personas que normalmente no tendrían la oportunidad de conocer. Le permite conectarse con una red y un sistema de información más amplio.</p>
La tecnología	<p>La necesidad de promover a BBCA por medio de la tecnología</p> <ul style="list-style-type: none"> • Newsletters • Webinars • Social media 	<p>- Se puede formalizar la membresía a BBCA, para aumentar el sentido de pertenencia al programa.</p> <p>- Utilizar otros medios sociales en BBCA, para actualizarse como otras iniciativas.</p>
El futuro de BBCA	<p>Hace falta la visión de largo plazo, junto con los siguientes pasos para BBCA</p> <ul style="list-style-type: none"> • ¿Qué hacer con los resultados de los proyectos de mapeo? • Invitar a más participantes o consolidar y mejorar lo que tenemos 	<p>- Hay que definir el futuro de BBCA - ¿Qué viene y cuáles son los objetivos?</p> <p>- El deseo de ampliar la colaboración entre el Norte, Centro y Sur de América. En este momento, los participantes son de México y los Estados Unidos solamente.</p>

FACTORES CRÍTICOS PARA EL ÉXITO CON BBKA

Los siguientes factores son críticos para el éxito de trabajar con la iniciativa BBKA y han surgido a través de entrevistas, observaciones y conversaciones. Sirven para iluminar al lector y navegar la gestión de relaciones transnacionales complejas en este trabajo:

1. Asegurar el apoyo de la alta dirección de las fundaciones comunitarias

Para asegurar el éxito de este trabajo transnacional, se necesita el compromiso del personal de la alta dirección de cada fundación comunitaria para el apoyo en el aprendizaje, la participación y la financiación del proyecto. Esto puede ser un reto para fundaciones comunitarias enfocadas exclusivamente en lo local, sin embargo, es un camino que tendrá un impacto positivo en sus comunidades de personas migrantes.

El liderazgo de la fundación comunitaria necesita cierto nivel de compromiso para que el trabajo avance. Por ejemplo, el presidente y director ejecutivo de la Fundación Minneapolis se reunió con el presidente de la Fundación Comunidad durante el Cumbre de Fundaciones Comunitarias de América del Norte en la Ciudad de México para conocerlo y platicar de una posible alianza. Estas dos fundaciones comunitarias ahora tienen un proyecto de mapeo conjunto debido a la interacción en esta conferencia y al hecho de que existe una relación de ciudades hermanas.

2. Construir relaciones de confianza

La construcción de relaciones de confianza surgió como un indicador clave de éxito en el trabajo con comunidades transnacionales y sin ella, este trabajo no funcionará. La confianza que se ha fomentado entre los socios de BBKA, las asociaciones de fundaciones comunitarias y las colaboraciones es fundamental para este trabajo.



El ejercicio de mapeo que Fundación Comunidad en México, de Morelos, y la Minneapolis Foundation hicieron en conjunto reveló que Minnesota es uno de los cinco destinos estatales más importantes para las personas que migran desde Morelos. Para poder comprender mejor este fenómeno de migración, la fundación en Minneapolis invitó al director de Morelos y sus investigadores para una semana de reuniones, orientación y comprensión de la cultura y el contexto.

La Fundación Minneapolis organizó reuniones entre una fundación de investigación muy respetada, el Consulado mexicano de Minnesota, los líderes de la asociación local de Morelos, los dueños de negocios exitosos originarios de Morelos y el equipo de liderazgo senior y el personal de la Fundación Minneapolis. Esta interacción de una semana sirvió para construir un fuerte puente de amistad y comprensión entre Morelos y Minneapolis y estableció una profunda confianza en esta alianza naciente.

3. Convivir y aprender juntos

Las reuniones de BBKA son clave para conocerse y aprender en equipo. Estas sesiones de varios días se centraron en el aprendizaje entre pares sobre la integración de inmigrantes, las tendencias migratorias, el proceso de mapeo, las asociaciones de oriundos y de inmigrantes. El tiempo que pasamos juntos tiene un gran valor, lo que ha resultado en la creación la experiencia de nuevas amistades, el aprendizaje de las comunidades transnacionales y la identificación de que cada persona puede aportar a este trabajo. Las últimas cuatro reuniones de BBKA solidifican estas relaciones hasta el punto en que los financiadores, las fundaciones comunitarias y las organizaciones de redes transnacionales se han convertido en recursos entre sí y han contribuido a una cultura de confianza y colegialidad.

Varias participantes en estas reuniones han comentado que este tiempo juntos les ayudó a conocer a otros que trabajaban en proyectos de mapeo, intercambiar ideas y brindar la oportunidad de tomarse un tiempo y reflexionar sobre la filantropía transnacional. Les preocupaba que tener solo fundaciones comunitarias asistentes era limitante, lo que sugiere que se invitan a reuniones futuras a otras organizaciones sin fines de lucro y que trabajan en el área de migración.

4. Crear conocimiento para actuar

El proceso de mapeo una manera de generar conocimiento que pudiera servir como punto de partida para futuros programas y políticas de las fundaciones comunitarias. Una

agenda compartida pone a los participantes en la misma página para ayudar a definir el enfoque y la dirección de la iniciativa y hacerla crecer.

Estos ejercicios de mapeo han tenido enfoques para identificar y comprender las comunidades transnacionales muy variables, lo que contribuye a nuevas ideas sobre el trabajo con estas comunidades. El apéndice contiene un resumen de los once proyectos de mapeo muy diversos que se ha iniciado y proporciona más detalles de los informes de los proyectos terminados hasta ahora.

5. Identificar plataformas de la inversión social

La integridad y la confianza son fundamentales para el éxito de convocatorias transnacionales y saber a dónde va el dinero y cómo se utiliza es clave para los que envían subvenciones a diferentes países. El Fondo Mexicano para Terremotos es un buen ejemplo y fue desarrollado específicamente para responder a la devastación del terremoto que azotó una gran parte del centro y sur de México. Esta plataforma de inversión facilitó las donaciones a México desde una fundación comunitaria a otra. *Hispanics in Philanthropy* también abrió una plataforma en línea - HIP GIVE - para donar directamente a organizaciones sin fines de lucro en América Latina. La utilización de plataformas como estas, además de colaborar con fundaciones comunitarias internacionales en áreas relacionadas con desastres u otras áreas de alta prioridad puede facilitar el proceso y brindar la confianza que los donantes necesitan para su inversión social y económica.

6. Comprender la cultura, el contexto y los valores comunitarios

La importancia de incorporar la base cultural y comprender el contexto y los valores comunitarios no puede exagerarse. Esto es particularmente importante para los participantes de países de menos fluidez cultural y que están acostumbrados a llegar a una agenda de acción sin dedicar mucho tiempo a desarrollar la confianza con las personas involucradas. Las buenas relaciones facilitarán una mayor productividad a largo plazo.

Para abordar la cuestión de la cultura, BBKA asegura que todas las convocatorias se lleven a cabo en los idiomas relevantes y tengan traductores presentes, igual si una reunión es en Estados Unidos, México, América Latina o el Caribe. La mayoría de los documentos se traducen tanto al inglés como al español. Esta capacidad asegura que todos puedan participar y contribuir a la conversación y al trabajo de una manera que cree inclusión.

Un ejemplo de buenos enfoques culturales para el mapeo es el de la Fundación Comunitaria de El Paso, que utilizó trabajadores de salud bilingües y biculturales para realizar una encuesta tanto en Juárez como en El Paso. Las fundaciones de Southwest Florida y de Delaware también se aseguraron de que la competencia cultural fuera un tema de sus proyectos de mapeo. Aprendieron la importancia de encontrar una alianza que tenga conexiones ya existentes y profundas dentro de las comunidades en donde querían trabajar, es un elemento crítico para el proceso de mapeo y facilitará la interacción para que los proyectos salgan con resultados más confiables.

Conocer el contexto local también es un tema importante para el trabajo internacional. Durante las visitas a las comunidades de los proyectos financiados después del terremoto en México, fue evidente que las fundaciones comunitarias mexicanas se consideraban como pares con las organizaciones sin fines de lucro de las comunidades locales que apoyaban. Esta colegialidad fue una gran lección sobre el respeto mutuo que debe existir entre organizaciones: el contexto amplía la percepción.

Curiosamente, los proyectos de reconstrucción después del terremoto en México fueron liderados por varias personas, no por uno solo. La cohesión de las comunidades fue evidente y existía la confianza de pasar un tema de un líder (en su mayoría joven) a otro. Este sentido de comunidad y su valor impulsó los proyectos que fueron financiados y están abriendo el camino hacia un estilo de liderazgo más inclusivo. Además, estos proyectos enfatizaron la importancia de la infraestructura social, no solamente de ladrillos y cemento. La resistencia a largo plazo de la comunidad disminuyó de manera natural a largo plazo de las subvenciones.

7. Ampliar la comunicación

Es de vital importancia mantener el flujo de comunicación en todas las direcciones y BBCA está desarrollando esta capacidad después de recibir recomendaciones de sus participantes. Las redes sociales, los boletines, las actualizaciones periódicas y las comunicaciones continuas contribuyen a mantener a las personas conectadas a través de este proceso. Aún con la comunicación virtual, las participantes de BBCA comentaron que las reuniones en persona son las más importantes.

8. Incentivar la participación mediante las subvenciones contrapartidas

Aunque ofrecer subvenciones disponibles para apoyar la recopilación de datos a través del proceso de mapeo

marcó una gran diferencia para atraer a un grupo de fundaciones comunitarias diversas, también era importante que las fundaciones invirtieran su propio dinero para estar profundamente involucrados en la investigación a través del diseño y seguimiento de los proyectos. Es un incentivo importante para que las fundaciones comunitarias construyan alianzas y proyectos transnacionales.

9. Cambiar los diferenciales de poder hacia la equidad

Estas palabras hablan por sí solas. Es un recordatorio de que la cuestión del poder es importante en el contexto transnacional. Tener cuidado durante obtener la participación conducirá a mejores decisiones.

En un entorno filantrópico, donde se prioriza la escala y el dinero y la invitación a fundaciones comunitarias transnacionales recientemente desarrolladas con diferentes contextos políticos y de políticas debe tratarse con sensibilidad y cuidado. Por ejemplo, la mayoría de las fundaciones estadounidenses han existido durante décadas, algunas han existido por más de 100 años y tienen habilidades bien desarrolladas para acumular activos y otorgar grandes subvenciones. Si bien las fundaciones comunitarias en México son relativamente nuevas y tienen menos activos. Sin embargo, muchas de las fundaciones comunitarias, incluidas las de México, tienen mucho conocimiento y habilidades sobre la filantropía comunitaria y pueden capacitar a los demás. El intercambio de recursos entre estos aliados crea una base sólida para trabajar juntos.

¿CÓMO ATRAER A LAS FUNDACIONES COMUNITARIAS A BBCA?

¿Qué valor agregado tiene BBCA para las fundaciones comunitarias? Las fundaciones comunitarias y otras que han participado hasta la fecha tienen las siguientes razones para su participación en la iniciativa de BBCA:

La geografía

Estar cerca de una frontera, por ejemplo, ofrece oportunidades para trabajar con otras fundaciones comunitarias geográficamente cercanas y construir una región más fuerte y unida con la capacidad de invitar a varias perspectivas para la resolver problemas, fortalecer la economía y crear proyectos juntos. Tres de los proyectos de mapeo actuales se encuentran en las regiones fronterizas del suroeste.

Comunidades transnacionales latinas / caribeñas locales

Las conexiones entre las comunidades de origen y de destino presentan una oportunidad para formar un vínculo fuerte entre los dos lugares y sus habitantes. Dos ejemplos de esta conexión son entre Minneapolis y Morelos y entre Boston y Puerto Rico.

Las fundaciones comunitarias de América Latina ofrecen una oportunidad única de presentar a nuevos líderes comunitarios que podrían ofrecer experiencias y conocimiento sobre los enfoques comunitarios y culturales. Las fundaciones en Delaware y el suroeste de Florida también aprovecharon la oportunidad de conocer sus comunidades latinas y entender mejor los desafíos y las contribuciones que aportan. ¿Qué es que necesitan para que estas comunidades contribuyan a su máximo potencial? ¿Es la educación? ¿Es la formación profesional? ¿Son habilidades lingüísticas? Tanto Delaware como el suroeste de Florida están investigando estas preguntas.

Nuevos donantes y donantes actuales

Hay buenos ejemplos de participación de donantes que vale la pena mencionar aquí, varios de ellos y ellas han apoyado a las comunidades latinas activamente desde antes de este proceso de mapeo. La Fundación Comunitaria de El Paso ya contaba con una colaboración con jóvenes empresarios exitosos de Juárez que trabajaban en Nueva York. Estos jóvenes expatriados de Juárez, que viven en los Estados Unidos, pero tienen su sentido patria en México, trabajaron para crear el Proyecto Paz. Hay posibilidades de cultivar a nuevos donantes biculturales, pero para eso, las fundaciones comunitarias necesitan dedicar tiempo para construir la relación y la confianza con ellos.

El Chicago Community Trust tiene el Fondo Latino más grande de los Estados Unidos. En su proyecto de mapeo, están buscando a los dueños de negocios mexicanos locales e individuos de alto patrimonio neto para promover más filantropía. Del otro lado de la frontera, Fundación Comunitaria de Monterrey, Nuevo Laredo buscó en su mapeo encontrar a personas en Houston, San Antonio y Los Ángeles con raíces en Monterrey y Nuevo León para examinar la posibilidad de atraer más participación y financiamiento para proyectos en México.

En la colaboración entre las fundaciones comunitarias de Arizona, el suroeste de Arizona y Sonora también buscan fortalecer la inversión social en la región fronteriza. Es un esfuerzo para entender mejor las actitudes de empresarios

y las organizaciones sin fines de lucro hacia las actividades filantrópicas y esperan poder aumentar las donaciones corporativas. De la misma manera, el proyecto de mapeo de Baja California, liderado por el International Community Foundation, se ha creado para aumentar el número de nuevos donantes y crear fondos de colaboración que se alinearán más estrechamente con las necesidades de las comunidades regionales. Su objetivo es construir un esfuerzo conjunto más cohesivo y colaborativo para crear un impulso filantrópico en la región.

Vinculación entre Ciudades Hermanas e instituciones

Ya existen algunas conexiones entre comunidades de dos o más países, como la designación de “Ciudad Hermana” entre El Paso y Ciudad Juárez o entre Minneapolis y Cuernavaca. Las fundaciones comunitarias pueden aprovechar estas conexiones existentes para fomentar la filantropía. Los Consulados en cada país también tienen conocimiento sobre quién vive en sus ciudades o estados y podrían ayudar con la vinculación a datos u otra información valiosa. Igual, es posible que tengan un buen sentido de las necesidades de las comunidades que representan.

Personal de las fundaciones comunitarias

El liderazgo del personal de la misma fundación comunitaria es importante y puede llevar a la fundación en la dirección necesaria para comprender y trabajar con las comunidades transnacionales locales. También la contratación de personal con raíces transnacionales puede aportar un alto nivel de competencia e interés a este trabajo.

RECOMENDACIONES

Ofrecemos las siguientes recomendaciones para el desarrollo de la iniciativa BBCA, basado en la retroalimentación de las reuniones, los proyectos de mapeo, los proyectos del Fondo Terremoto y conversaciones con participantes de BBCA.

1. Recopilar y analizar todos los informes de los proyectos de mapeo:

BBCA debe convocar a las personas que colaboraron en los proyectos de mapeo para que compartan sus experiencias. Es importante capturar el conocimiento sobre los diferentes tipos de alianzas, colaboraciones y socios comunitarios que jugaron un papel clave y documentar las lecciones aprendidas de las experiencias de mapeo, tanto positivas como negativas. Recomendamos crear un comité asesor del proceso de mapeo y desarrollar formatos del proceso de mapeo flexibles para ayudar a otras organizaciones

comenzar con ello. Hay que asegurarse de que haya asistencia técnica disponible para responder a preguntas y ofrecer orientación durante el proceso de mapeo.

2. Elaborar un plan de acción y financiamiento para una segunda fase. Las fundaciones comunitarias y las organizaciones sin fines de lucro han reportado claramente que el mapeo y la investigación no son suficientes y que un plan de acción debe guiar la implementación de proyectos que den seguimiento a los hallazgos. En los ejemplos presentados en este informe, ya existen esfuerzos para crear nuevos programas y asegurarse de que las voces de las comunidades locales y transnacionales estén presentes. Estos esfuerzos pueden atraer nuevos donantes y ayudar con el desarrollo de fondos transnacionales y para la población latina.

3. Desarrollar un calendario plurianual para las convocatorias y con tiempo de planeación para promover niveles más altos de participación en reuniones y eventos. Hay que asegurar que estas convocatorias se planifiquen con fundaciones comunitarias que han avanzado en su trabajo transnacional y con fundaciones comunitarias que podrían unirse a la iniciativa BBCA. BBCA también debe adoptar una visión regional para que puedan participar otras fundaciones comunitarias y organizaciones transnacionales sin fines de lucro y que estas sean parte del proceso de planeación para que se escuchen las voces de los migrantes.

4. Desarrollar una iniciativa de intercambio entre pares que apoye al personal de las fundaciones comunitarias, ofrezca la oportunidad de aprender sobre la transnacionalidad, la cultura, el contexto y las comunidades para que puedan apoyar mejor a sus residentes. Esto podría ser acompañado con intercambios entre pares: jóvenes con jóvenes, donantes con donantes, investigadores con investigadores, organizaciones con organizaciones. Se debe compartir las habilidades y los conocimientos para que las comunidades transnacionales puedan encaminarse sean fortalecidas hacia la integridad y la prosperidad.

5. Construir alianzas con otras organizaciones sin fines de lucro para crear una estrategia con fundaciones comunitarias en el tema de repatriación de migrantes en sus países y las comunidades de origen. Dos fundaciones comunitarias que descubrieron recientemente este desafío son Comunidad en Morelos y Fundación Comunitaria de Malinalco en el Estado de México. Es especialmente difícil para los niños nacidos en los Estados Unidos y luego llevados a la tierra natal de sus padres: se ven a sí mismos como estadounidenses en

un país extranjero. Se estima que hay 600,000 niños nacidos en los Estados Unidos en México y los proyectos de mapeo han revelado el dilema de recibir migrantes y sus familias de regreso a sus comunidades, algunos deportados, con poca capacidad para ayudarlos.

6. Institucionalizar este trabajo transnacional a través de vínculos más fuertes con el Council on Foundations, Community Foundations of Canada, Comunalía y otras redes de organizaciones. BBCA debe asistir y presentar en conferencias para atraer la participación de otras fundaciones comunitarias, organizaciones sin fines de lucro y donantes.

7. Fortalecer los lazos con organizaciones de redes nacionales sin fines de lucro como *Hispanics in Philanthropy* (HIP), Alianza Américas y otras que están en la región. Las comunidades latinas y caribeñas tradicionalmente han recibido solo una pequeña parte del dólar filantrópico, sin embargo, están creciendo y convirtiéndose en una parte más importante de nuestro tejido estadounidense. Merecen poder ser fortalecidos mediante un mayor apoyo filantrópico.

8. Comprender y defender políticas públicas que apoyen la expansión de la sociedad civil, específicamente a través del desarrollo de más fundaciones comunitarias, organizaciones sin fines de lucro y otras estructuras de apoyo comunitario a través de la implementación de leyes y políticas. BBCA podría unirse a otros en estos esfuerzos.

9. Cultivar nuevos donantes nacionales para participar en el trabajo de BBCA. Hay varios patrocinadores interesados en las comunidades de América Latina y el Caribe y BBCA puede atraer a otros donantes a este trabajo.

Conclusión

Este es un trabajo en progreso con un horizonte a largo plazo. Las fundaciones comunitarias se construyen a largo plazo y están bien posicionadas para desempeñar un papel filantrópico en comunidades transnacionales. También sabemos que la crisis presenta una oportunidad. Con una migración cada día más común y los desafíos que lleve, es el momento óptimo para unirse a este esfuerzo. Aunque todavía estamos aprendiendo y obteniendo lecciones por medio de la iniciativa BBCA, sabemos que, si trabajamos juntos, podemos mejorar las vidas de muchas personas. BBCA se está convirtiendo en un modelo de colaboración, para fortalecer el trabajo de las fundaciones comunitarias en sus propias regiones, conectándose con otras a nivel internacional.



APÉNDICE: LA RED BBCA

Lo que sigue es una lista de participantes en BBCA desde el año 2016. Las que han recibido subvenciones de BBCA están marcados con *.

Patrocinadores

- Inter-American Foundation
- Charles Stewart Mott Foundation
- CF Leads (in-kind)

Fundaciones Comunitarias

- Amigos de San Cristóbal
- Arizona Community Foundation*
- Berks County Community Foundation
- Brazil Foundation
- California Community Foundation
- Cambridge Community Foundation
- Chicago Community Trust*
- Community Foundation of Southern Arizona
- Community Foundation of Western Nevada
- Corporativa de Fundaciones*
- Delaware Community Foundation*
- El Paso Community Foundation*

- Fairfield County's Community Foundation
- Fideocomiso para la Competitividad y Seguridad Ciudadana
- Fundación Comunidad*
- Fundación Comunitaria de la Frontera Norte
- Fundación Comunitaria del Bajío
- Fundación Comunitaria de Malinalco*
- Fundación Comunitaria de Oaxaca
- Fundación Comunitaria Matamoros
- Fundación Comunitaria Puebla
- Fundación del Empresariado Chihuahuense
- Fundación del Empresariado Sonorense (Nogales and Obregón)
- Fundación Merced Querétaro
- Fundación para Unir y Dar (Comunidar)*
- Fundación Punta de Mita

- Haiti Community Foundation
- International Community Foundation *
- Latino Community Foundation
- Minneapolis Foundation
- Puerto Rico Community Foundation
- San Francisco Community Foundation
- Santa Barbara Community Foundation
- Santa Fe Community Foundation
- Seattle Foundation
- Silicon Valley Community Foundation
- Southwest Florida Community Foundation*
- The Boston Foundation*/The Philanthropic Initiative
- The Cleveland Foundation
- The Community Foundation for Greater Atlanta
- The East Bay Community Foundation



- The Miami Foundation
- US-Mexico Border Philanthropy Partnership
- Vancouver Foundation
- Windsor-Essex Community Foundation

Redes de fundaciones comunitarias

- Alianza de Fundaciones Comunitarias de México (Comunalia)
- CFLeads
- Community Foundations of Canada
- Council on Foundations

Otras redes nacionales y asociaciones civiles

- Acción
- Alianza Américas
- Alianza de Salvadoreños Retornados
- Ayití Community Trust
- Chicanos por la Causa
- CLUES

- Community Activism Law Alliance
- Consulado General de El Salvador
- Give to Colombia
- Global Fund for Community Foundations
- Hispanics in Philanthropy (HIP)
- International Youth Foundation
- Latino Union of Chicago
- Nuestro Ideal
- Partners of the Americas
- Public Equity Group
- Radio Bilingüe
- Tinker Foundation
- Transnational Villages
- Voces MesoAmericanas
- Visión y Compromiso
- Walder Foundation

Asociaciones de oriundos

- Federación Zacatecana
- Federación de Clubes Zacatecanos del Sur de

California

- Foundation for Social, Economic and Cultural Education (FUPEC)
- Gateway City Partners

Favor de contactar a Lisa Schalla para cualquier pregunta.

Lisa Schalla

BBCA Directora de Proyecto
lschalla@cfleads.org

[página de Web](#)