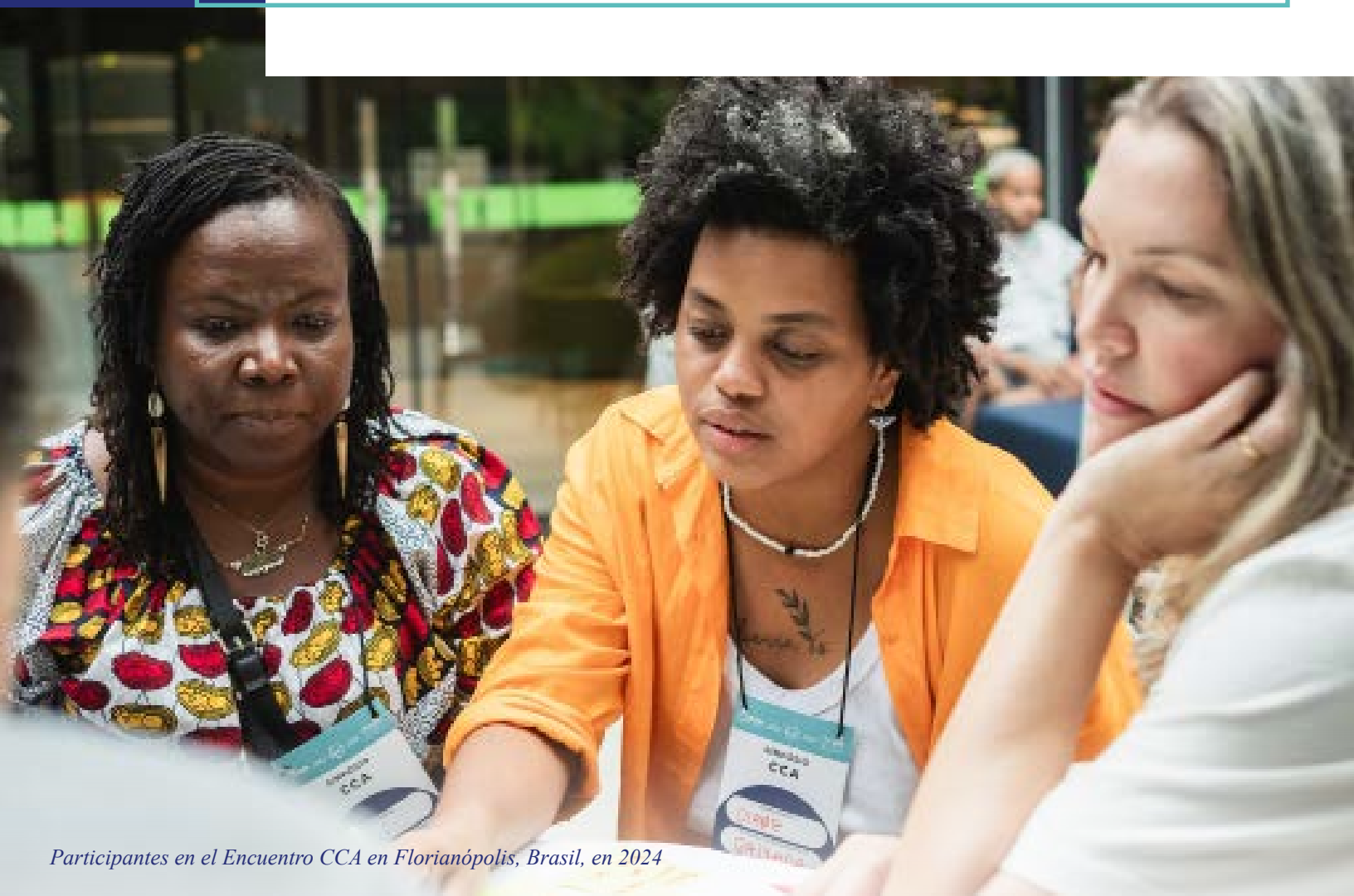


ENERO 2025

CONECTANDO COMUNIDADES EN AMÉRICA:

UNA REFLEXIÓN DE 10 AÑOS



Participantes en el Encuentro CCA en Florianópolis, Brasil, en 2024

CFLeads

Community Foundations
Leading Change



CONNECTING
COMMUNITIES
IN THE AMERICAS

CONECTANDO
COMUNIDADES
EN AMÉRICA

PUBLICACIÓN ELABORADA Y DISTRIBUIDA POR:

CFLEADS

2 Atlantic Ave.

Boston, MA 02110

(617) 854-3547

www.cfleads.org

Lanzado en enero de 2025

ESCRITA POR:

DRA. LISA K. SCHALLA

TRADUCIDO POR:

JR LANGUAGE TRANSLATION SERVICES, INC.

DESIÑADA POR:

PIXELS & PULP

AGRADECIMIENTOS

Estamos muy agradecidos con cada una de las personas que pudimos entrevistar para elaborar este informe. También agradecemos a muchos otros que han ofrecido valiosos aportes y recomendaciones para Conectando comunidades en las Américas



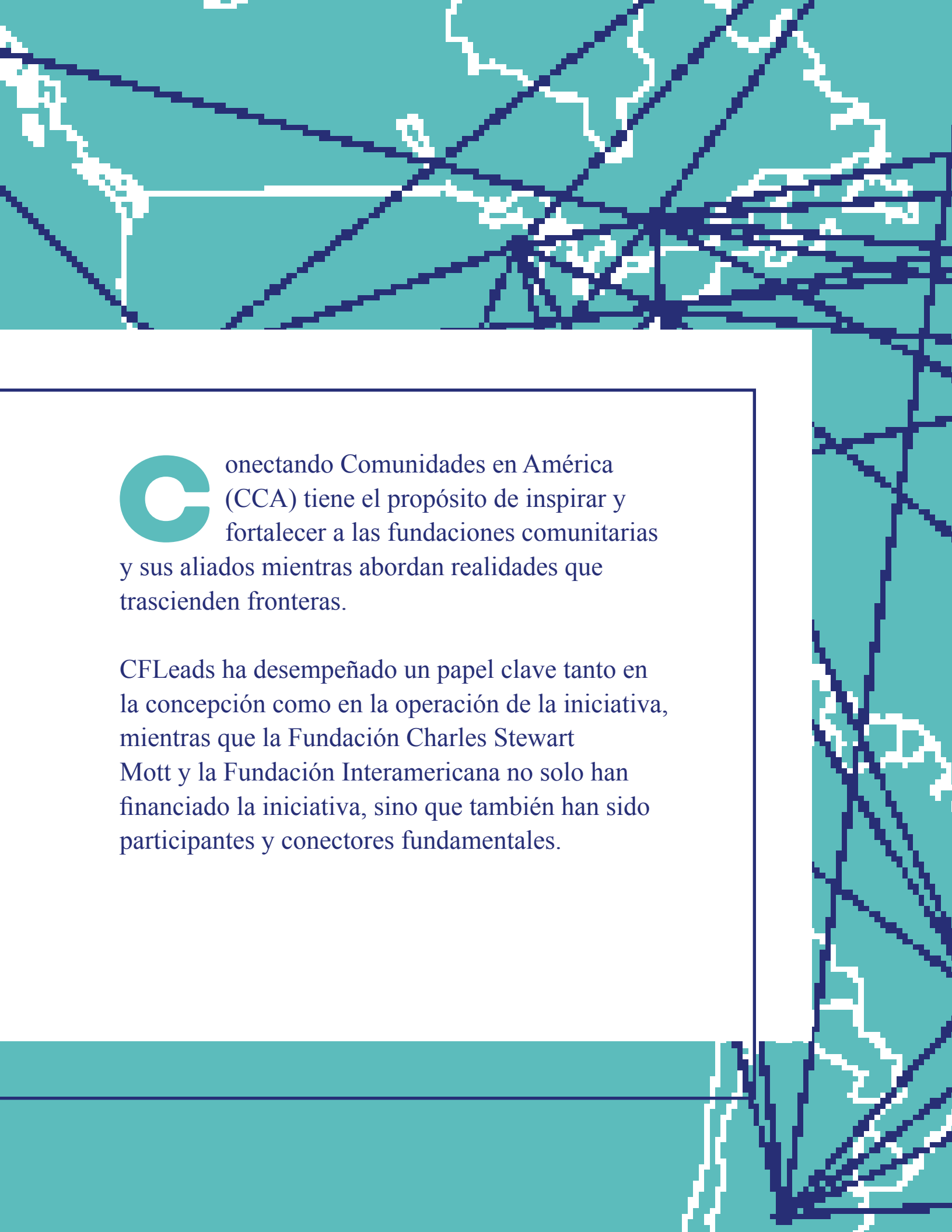
CONNECTING
COMMUNITIES
IN THE AMERICAS
CONECTANDO
COMUNIDADES
EN AMÉRICA

CFLeads

Community Foundations
Leading Change

ÍNDICE DE CONTENIDOS

INTRODUCCIÓN	1
INICIOS DE CONVERSACIONES BBCA	2
DE BBCA A CCA	3
MARCO DE LA COMUNIDAD DE PRÁCTICA	6
EL ESTUDIO PEG Y ESFERAS DE PARTICIPACIÓN	6
UN MARCO PARA CCA COMO RED Y COMUNIDAD DE PRÁCTICA	8
METODOLOGÍA.....	9
LO QUE QUERÍAMOS SABER	9
CÓMO RECOPIAMOS LA INFORMACIÓN.....	10
RESULTADOS	12
¿QUÉ VALOR APORTA LA PARTICIPACIÓN EN CCA A USTED Y A SU ORGANIZACIÓN?	13
¿QUÉ OFRECE CCA QUE SEA DIFERENTE DE OTRAS REDES?.....	19
¿QUÉ DEBERÍA HACER CCA EN EL FUTURO?.....	20
CONCLUSIÓN	21



Conectando Comunidades en América (CCA) tiene el propósito de inspirar y fortalecer a las fundaciones comunitarias y sus aliados mientras abordan realidades que trascienden fronteras.

CFLeads ha desempeñado un papel clave tanto en la concepción como en la operación de la iniciativa, mientras que la Fundación Charles Stewart Mott y la Fundación Interamericana no solo han financiado la iniciativa, sino que también han sido participantes y conectores fundamentales.

A QUIÉN VA DIRIGIDO

Este documento se diseñó con tres propósitos en mente:

OFRECER UNA VISIÓN GENERAL DE CÓMO CCA HA DESARROLLADO A LO LARGO DEL TIEMPO

PRESENTAR UN MARCO PARA VISUALIZAR Y EVALUAR A CCA TANTO COMO RED COMO COMUNIDAD DE PRÁCTICA

PRESENTAR LAS VOCES Y PERSPECTIVAS DE LA VARIEDAD DE PARTICIPANTES A LO LARGO DEL CONTINENTE AMERICANO

Invitamos a reflexionar sobre el valor y los próximos pasos de esta iniciativa colaborativa de fundaciones y organizaciones de apoyo filantrópico.

INICIOS DE LA CONVERSACIÓN BBKA

Las conversaciones sobre la iniciativa, anteriormente llamada Construyendo Comunidades más Amplias en las Américas (Building Broader Communities in the Americas, BBKA), comenzaron con un grupo de entusiastas en 2014 y contaron con la participación de CFLeads, la Fundación Interamericana, la Fundación Mott y la CEO anterior de la Fundación Minneapolis. Un grupo algo más amplio se reunió en Washington D.C., Buffalo y El Paso en 2016 para dirigir la estrategia mientras comenzaba a crecer una red de organizaciones interesadas – principalmente en México, Haití, Puerto Rico y Estados Unidos.

Gran parte de la idea inicial de BBKA era fortalecer las comunidades transnacionales,

con la esperanza de que estas se volvieran más sólidas a través de las conexiones entre las fundaciones comunitarias en los lugares de origen y de destino. En 2017 BBKA financió proyectos de investigación - llamados 'mapeos' - para cuatro fundaciones comunitarias en México y Estados Unidos, con el propósito de comprender mejor a las comunidades transnacionales y sus vínculos en otros países. Para 2019, ya se encontraron en marcha once proyectos de mapeo. Ese mismo año, CFLeads contrató al Public Equity Group (PEG) para brindar apoyo en la planificación estratégica de BBKA.

A mediados de 2020 y siguiendo las recomendaciones del PEG, el grupo contrató a la primera directora de BBKA.

DE BBCA A CCA

De las entrevistas realizadas con los responsables de los proyectos de mapeo y otras personas involucradas en la iniciativa, sugieran importantes reflexiones sobre el valor que estos proyectos tuvieron para sus organizaciones y los aprendizajes que generaron. Esto resultó en la recomendación

de cambiar el nombre de la iniciativa para uno que fuera más significativo y traducible en otros idiomas. En colaboración con los comités Directivo y Asesor, se anunció el nuevo nombre *Conectando Comunidades en América (CCA)* - Connecting Communities in the Americas en inglés - en 2021, junto con la actualización de la misión y resultados esperados:

MISIÓN & RESULTADOS ESPERADOS

INSPIRAR Y FORTALECER FUNDACIONES COMUNITARIAS Y SUS ALIADOS PARA LOGRAR UN IMPACTO LOCAL MIENTRAS ATIENDEN REALIDADES QUE TRANSCIENDAN FRONTERAS

- 1 AVANZAR EL CONOCIMIENTO COMPARTIDO SOBRE LAS COMUNIDADES CUYAS IDENTIDADES TRANSCIENDAN LAS FRONTERAS.
- 2 CONSOLIDAR EL CONOCIMIENTO COMPARTIDO SOBRE EL TRABAJO Y LAS ALIANZAS DE LAS FUNDACIONES COMUNITARIAS CON SUS COMUNIDADES
- 3 FORTALECER LAS RELACIONES ENTRE LAS FUNDACIONES COMUNITARIAS Y CON SUS ALIADOS PARA LA PROMOCIÓN DEL BIENESTAR LOCAL.
- 4 PROMOVER UNA MOVILIZACIÓN EFICAZ DE TODO TIPO DE RECURSOS PARA CONSTRUIR COMUNIDADES INCLUSIVAS Y EQUITATIVAS.

El informe también destacó el deseo por parte de las fundaciones comunitarias de conectarse más y aprender de sus pares en otros países. Mientras que los proyectos de

mapeo conectaban a unas pocas fundaciones a la vez, existía interés y oportunidad de crear una red de aprendizaje más amplia en torno a otros temas de interés.

CRECIMIENTO DE LA RED Y LOS PROGRAMAS

En los últimos cuatro años, CCA ha ampliado su oferta y ha logrado crecer de manera sustancial como red.

PROGRAMAS DE CCA INCLUYEN:

- **El Proyecto de Mapeo** – CCA ha podido ofrecer dos rondas adicionales de subvenciones para mapear comunidades transnacionales en Brasil, Colombia, México y Estados Unidos.
- **Proyectos de Acción** – Algunas fundaciones comunitarias dieron seguimiento a su investigación con programas basados en la acción en Brasil, México y Estados Unidos. Los grupos se reunieron regularmente para intercambiar ideas y estrategias durante el proceso.

- **¡Compartamos recursos!** - Este programa virtual invita a organizaciones de distintos países a intercambiar experiencias y perspectivas sobre temas de interés común.
- **Intercambios institucionales** – CCA ha ofrecido tres rondas de apoyos para intercambios entre organizaciones en los cuales exploran objetivos comunes durante un período de 6 a 8 meses.

OFERTAS ADICIONALES:

- **Encuentros** – Encuentros presenciales con visitas al campo para profundizar relaciones y fomentar nuevos vínculos y aprendizajes.
- **Becas de viaje** – Una manera de garantizar una representación equitativa en los encuentros presenciales.
- **Publicaciones** – Documentos publicados por CCA incluyen:

[The Case for Transnational Work, 2020](#)

[Mapping our Transnational Communities, 2021](#)

[Estrechando lazos con nuestras comunidades transnacionales: El caso de cinco fundaciones comunitarias, 2023](#)

[2023 CCA Directory](#)

[Building Meaningful Relationships with our Latine Communities: Reflections from the Community Foundation Field, 2024](#)

Informes:

[Proyectos de Mapeo](#)

[Intercambios Institucionales](#)



CONECTANDO COMUNIDADES EN AMÉRICA 2014-2024

PROYECTOS DE MAPEO

29 FUNDACIONES
COMUNITARIAS
4 PAÍSES

INTERCAMBIOS INSTITUCIONALES

36 ORGANIZACIONES
9 PAÍSES

PROYECTOS DE ACCIÓN

10 FUNDACIONES
COMUNITARIAS
3 PAÍSES

ENCUENTROS

12 ENCUENTROS
582 PARTICIPANTES
15 PAÍSES

¡COMPARTAMOS RECURSOS!

96 FUNDACIONES
COMUNITARIAS
40 ORGANIZACIONES
15 PAÍSES

BECAS DE VIAJE

41 PARTICIPANTES
9 PAÍSES

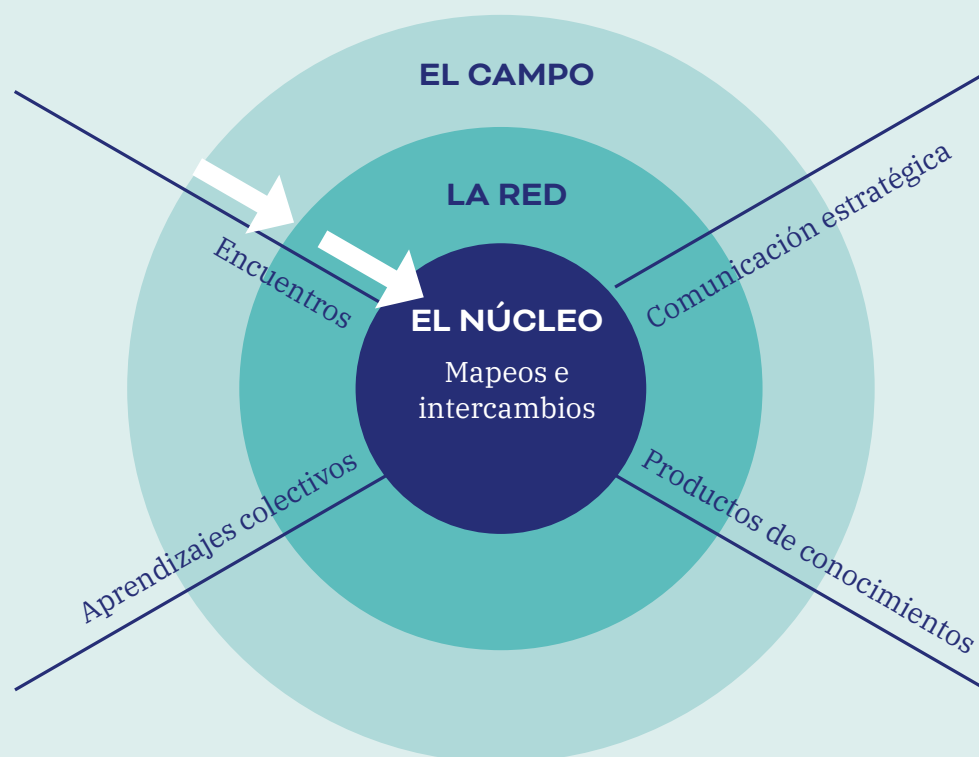
UN MARCO PARA LA COMUNIDAD DE PRÁCTICA

EL INFORME PEG Y LAS ESFERAS DE PARTICIPACIÓN

Uno de los conceptos introducidos por el estudio de PEG en 2020 fue el de “esferas de participación” de BBKA, como se ilustra en el diagrama siguiente. En la esfera central se encuentran los socios principales, que incluyen a los beneficiarios activos, los participantes en intercambios y los miembros de los comités. En una esfera más amplia se ubican los miembros actuales de la red, es decir, quienes están vinculados con CCA a través de sesiones virtuales y encuentros presenciales, actividades en conferencias de CCA y otros proyectos específicos, como el Piloto CLAT de CFLeads para América Latina o las entrevistas realizadas para la guía de participación latina elaborada en colaboración con Hispanics in Philanthropy.



Grupo de taller en el Encuentro CCA en Guadalajara, México, en 2023



2020 EL NÚCLEO - 23	2020 LA RED CCA - 88	2020 EL CAMPO
Organizaciones de infraestructura y fundaciones comunitarias : 23 organizations de Canada, México y Estados Unidos.	Participantes en encuentros de BBCA y CCA: 88 organizaciones, principalmente fundaciones comunitarias y socios principales.	Organizaciones que conformen el campo de la filantropía comunitaria y las comunidades transnacionales.
2024 - 37 ORGANIZACIONES	2024 - 206 ORGS	Participantes y socios potenciales

A finales de 2024, el grupo principal estaba conformado por 37 miembros, mientras que la red había crecido a casi 600 personas. Las fundaciones comunitarias representan la mitad de las organizaciones, mientras la otra mitad está compuesta de organizaciones de apoyo filantrópico y otros temas.

Dentro del grupo núcleo, el 89 % ha participado en al menos tres programas de CCA y el 70 % de ellos ha involucrado a más de un miembro del personal, lo que refleja

el valor y la relevancia que CCA aporta a sus organizaciones

Entre las fundaciones comunitarias vinculados a CCA, alrededor del 28% ha participado en dos o más programas. Aunque la red incluye un número mayor de fundaciones comunitarias de Estados Unidos, las fundaciones mexicanas y brasileñas han tenido una participación más frecuente por organización.

UN MARCO PARA CCA COMO UNA COMUNIDAD DE PRÁCTICA

Para poder evaluar a CCA como red y comunidad de práctica, se revisaron diversos modelos conceptuales. El que más pertinente fue el presentado en el documento técnico *Promoting and assessing value creation in communities and networks: A conceptual framework*, publicado por la Open Universiteit en los Países Bajos (Wegner, Trayner y de Laat, 2011).

En este trabajo, los autores distinguen y relacionan los conceptos de redes sociales y comunidades de práctica, presentando un marco conceptual para evaluar su valor en diferentes niveles.

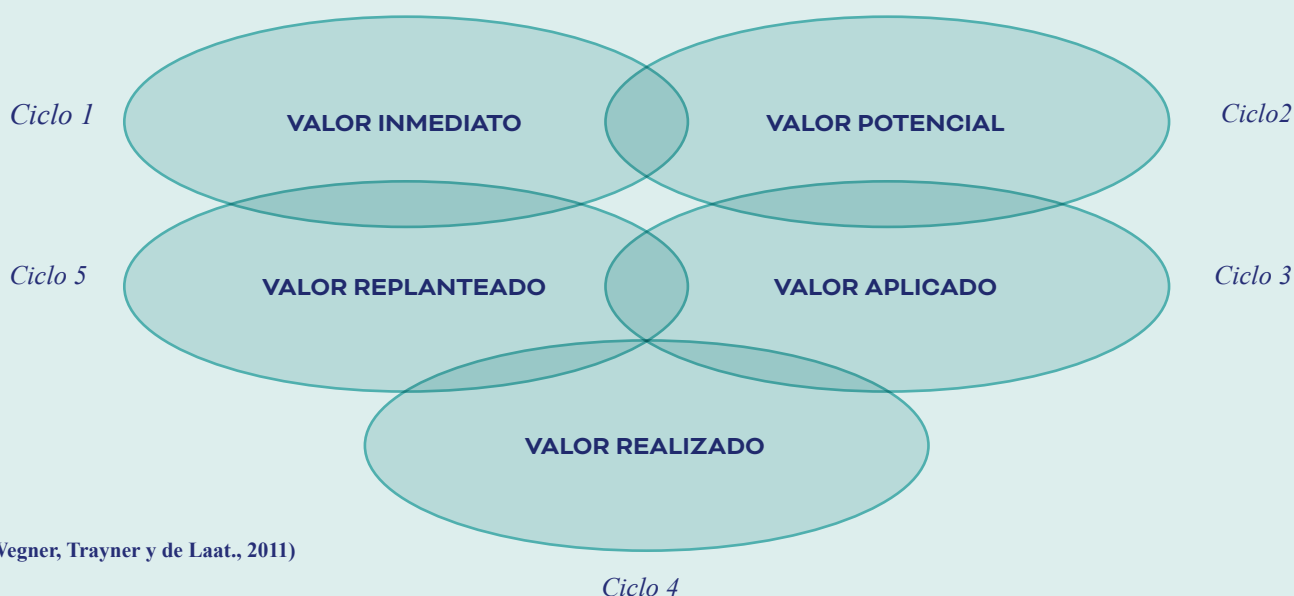
Sostienen que ambos son componentes de la estructura social en los que ocurre el aprendizaje. Las redes se entienden como conjuntos de conexiones y relaciones que abarca un potencial de aprendizaje, mientras que las comunidades de práctica son grupos que se reúnen en torno a temas específicos con la intención de procesar y sostener el conocimiento. CCA encaja

en ambas categorías: funciona como una red amplia que fomenta vínculos y aprendizajes, y al mismo tiempo alberga temas más específicas, por ejemplo, aquellos centrados en migración, el desarrollo de fundaciones comunitarias o los procesos de transformación filantrópica.

Los autores también distinguen ciclos de valor dentro de una comunidad de práctica -valor inmediato, potencial, aplicado, realizado y replanteado-, los cuales se encuentran en constante movimiento y profundamente interconectados.

Estos ciclos se transmiten a través de historias compartidas por los participantes, ya sea sobre un desafío particular o una práctica exitosa (narrativa fundamentada) o sobre la dirección hacia la que orientan su trabajo (narrativa aspiracional). Tomarse el tiempo para entrevistar a personas de la red nos permite profundizar en el significado que tiene de la participación en CCA para ellos y sus organizaciones, según este marco.

CICLOS DE CREACIÓN DE VALOR EN REDES Y COMUNIDADES DE PRÁCTICA



METODOLOGÍA

LO QUE QUERÍAMOS SABER

Este documento constituye una evaluación de CCA como red y comunidad de práctica, con el propósito de informar la planificación del desarrollo futuro de la iniciativa. Las siguientes preguntas orientaron el proceso de evaluación:

- ¿Qué valor tiene CCA para los participantes?
- ¿Qué aportes diferencian a CCA de otras redes?
- ¿Qué debería ofrecer CCA desde ahora en adelante?



Participantes del Simpósio CCA en San Antonio, Tejas, en 2023

RECOPILACIÓN DE INFORMACIÓN

La mayor parte de la información presentada en este informe proviene de entrevistas con 15 participantes de CCA, representando a 10 fundaciones comunitarias y 5 organizaciones de apoyo filantrópico. El propósito fue de conocer sus perspectivas sobre el valor que la participación en CCA aporta a sus organizaciones. Buscamos reflejar una amplia diversidad de voces, de

varios países y desde quienes participaron en las discusiones iniciales de BBKA, hasta quienes se incorporaron recientemente a la red.

Las entrevistas tuvieron una duración de 30 a 60 minutos y se llevaron a cabo en inglés o en español. Todas fueron grabadas con consentimiento de las personas entrevistadas, lo que permitió acceder posteriormente a las transcripciones y recuperar sus aportes en sus propias palabras. Las preguntas de la entrevista:

1 ¿CÓMO HA PARTICIPADO TU ORGANIZATION EN CCA?

2 ¿QUÉ VALOR TIENE ESTA PARTICIPACIÓN, TANTO A NIVEL INDIVIDUAL COMO ORGANIZACIONAL?

3 ¿QUÉ OFRECE CCA QUE NO ENCUENTRAS EN OTRAS REDES?

4 ¿TIENES ALGUNA RECOMENDACIÓN PARA EL FUTURO CCA?

Se utilizaron preguntas adicionales o de aclaración según fue necesario para captar la esencia de la experiencia de cada organización con CCA. Algunas de las citas que se presentan a continuación provienen también de otros participantes de CCA que han compartido sus reflexiones a lo largo del tiempo mediante informes y encuestas.

A continuación se presenta una tabla con las organizaciones que participaron en las entrevistas, indicando si son una fundación comunitaria (FC) o una organización de soporte filantrópico (OS), el país de sede, y su

participación en estas actividades:

- BBKA, entre 2014 y 2020
- Miembros de comités
- Sesiones virtuales
- Encuentros en persona o en línea
- Beneficiarios de becas de viaje
- Como ponentes en eventos/sesiones
- Proyectos de Mapeo y Acción
- Intercambios institucionales

ORGANIZACIÓN	FUNDACIÓN COMUNITARIA (FC) O ORGANIZACIÓN DE SOPORTE (OS)	PAÍS	PARTICIPANTES ORIGINALES DE BBKA	MIEMBROS DE COMITÉS	PARTICIPANTES EN SESIONES VIRTUALES	ENCUENTROS VIRTUALES Y PRESENCIALES	BENEFICIARIO DE BECAS DE VIAJE	PONENTES EN EVENTOS DE CCA	PROYECTOS DE MAPEO Y ACCIÓN	INTERCAMBIOS INSTITUCIONALES
FUNDACIÓN DE MERCED QUERÉTARO	FC	México			X	X	X	X		
WESTERN KANSAS COMMUNITY FOUNDATION	FC	USA			X					
ANNAUMA COMMUNITY FOUNDATION	FC	Canadá			X	X	X	X		
INSTITUTO PARA O DESENVOLVIMENTO DO INVESTIMENTO SOCIAL (IDIS)	OS	Brasil		X	X	X	X	X		X
TERRITORIA	OS	Colombia			X	X	X	X		X
FUNDACIÓN COMUNITARIA MALINALCO	FC	México			X	X	X	X	X	
FUNDACIÓN TERRITORIAL PAISANO	FC	Colombia			X	X	X		X	X
FONDATION DU GRAND MONTRÉAL	FC	Canadá			X	X		X		
THE BOSTON FOUNDATION	FC	USA	X	X	X	X	X	X	X	
FONDATION COMMUNAUTAIRE HAÏTIENNE	FC	Haití	X		X	X	X	X		
COMUNIDADES DE ORGANIZACIONES SOCIALES	OS	Chile			X	X	X			X
ALIANZA DE FUNDACIONES COMUNITARIAS DE MÉXICO	OS	México	X	X	X	X	X	X		X
FONDO COMUNITARIO MONTEVERDE	FC	Costa Rica		X	X	X	X	X		X
TABÔA FORTALECIMENTO COMUNITÁRIO	FC	Brasil		X	X	X	X	X	X	X
COMUNA NACIÓN	OS	Perú			X	X	X	X		

RESULTADOS

A CONTINUACIÓN, SE PRESENTAN LAS DIVERSAS PERSPECTIVAS QUE SURGIERON A PARTIR DE LAS ENTREVISTAS Y OTRAS FUENTES DE INFORMACIÓN. ESTAS REFLEXIONES SE BASAN EN LAS PREGUNTAS 2, 3 Y 4 DE LA ENTREVISTA, MENCIONADAS ANTERIORMENTE.



Panelistas en Florianópolis, Brasil, en 2024

¿QUÉ VALOR APORTA LA PARTICIPACIÓN EN CCA PARA TÍ Y TU ORGANIZACIÓN?

Retomando el modelo de Wegner, Trayner y de Laat sobre los distintos tipos de creación de valor en comunidades y redes, las respuestas a esta pregunta se organizaron en tres categorías de valor:

- VALOR INMEDIATO – CUANDO LA PARTICIPACIÓN TIENE UN VALOR EN SÍ MISMO
- VALOR POTENCIAL – RECURSOS (COMO CAPITAL SOCIAL, CONOCIMIENTOS O APRENDIZAJES) QUE PUEDEN APROVECHARSE EN EL FUTURO.
- VALOR TRANSFORMADOR – NUEVAS FORMAS DE PENSAR Y ACTUAR QUE SURGEN A PARTIR DE LA EXPERIENCIA

VALOR INMEDIATO

Los participantes de CCA identificaron un valor inmediato tanto a nivel personal como organizacional al interactuar y aprender con colegas en espacios virtuales y presenciales.:

VALOR PERSONAL

SALIR DE LA ISOLACIÓN DE SU TRABAJO:

Ha sido muy importante la red y ver que no estamos solos, que hay un montón de gente que piensa igual, que quiere hacer las cosas distintas que está dispuesta a confiar.

KELLY, COLOMBIA

Trabajar de manera aislada es muy solitario, y resulta muy valioso tener la oportunidad de conectarse y sentir esa conexión.

MARIE-ROSE, HAITÍ

SENTIRSE PARTE DE ALGO MAYOR:

Referente a una colega: A ella le gustó mucho la la oportunidad de conocer una realidad muy distinta a la que ella estaba acostumbrada porque...solo conocía la experiencia de Chile.

MATÍAS, CHILE

Yo he visto que el valor agregado es una perspectiva global y por supuesto, el aprendizaje colectivo.

FELIPE, COLOMBIA

UN SENTIDO DE SOLIDARIDAD:

El intercambio de aprendizaje reavivó el entusiasmo y reafirmó nuestra solidaridad para avanzar juntos, compartiendo lo que sabemos no solo entre nosotros, sino también con el resto del sector.

PARTICIPANTE DE UN INTERCAMBIO

Iowa fue una experiencia increíble, realmente conmovedora. Todos hablaban del cariño que se sentía y de los valores compartidos por quienes estábamos allí. Sentí que eran mi gente.

DANIELLE, CANADA

SENTIRSE INCLUIDO:

En este espacio, el liderazgo es súper humano y muy consciente de aprovechar la riqueza de la diversidad.

MATÍAS, CHILE

Nunca había asistido a una conferencia en la que cada parte de mí se sintiera valorada y reconocida.

PARTICIPANTE EN UN ENCUENTRO

VALOR ORGANIZACIONAL

VALOR DE INVOLUCRAR A LOS MIEMBROS DEL PERSONAL:

A mí me da mucho gusto que alguien del equipo asistiera a esos espacios porque es también una forma de es como la experiencia completa.

BONNIE, MÉXICO

Creo que es importante que no haya solo una persona involucrada. Necesitaba que él (un miembro del equipo) tuviera una visión más amplia de este sector; por eso debemos invertir en él y en su conocimiento de manera individual. Invertir en él es invertir en la organización..

ROBERTO, BRASIL

Nuestros miembros reconocen el valor de su propio trabajo cuando presentan a otros.

MINERVA, RED COMUNALIA EN MÉXICO

CCA COMO FACILITADOR Y PUENTE:

CCA se convirtió en uno de los aliados norteamericanos más importantes y queridos para la Fundación, porque tenía esa apertura y esa calidez de poder platicar y conectarnos... porque es mucho más difícil entablar este tipo de relación y comunicación solos.

JALIL, MÉXICO



Visita a campo en México, 2019

VALOR POTENCIAL – RECURSOS PARA EL FUTURO

Aunque la participación en CCA resulta inspiradora y motivadora en el momento, muchas organizaciones buscan formas de traducir lo aprendido en sus propios programas y estrategias. En el marco propuesto para CCA, el valor potencial se entiende como la acumulación de distintos tipos de capital —humano, social, tangible, reputacional y de aprendizaje— que pueden aprovecharse en el futuro.

APRENDER DE LA EXPERIENCIA DE OTROS

CONOCER LAS EXPERIENCIAS Y ENFOQUES DE OTROS - REFLEXIONAR SOBRE SU PROPIO TRABAJO:

Nos quedó claro que CCA podría ser una ventana para que las organizaciones de las distintas regiones accedan al conocimiento y a los intercambios en toda América.

FELIPE, BRASIL

Cuando nos reunimos, nos permitió formar una visión más amplia de nuestro trabajo y experimentar con nuevas prácticas en la región.

ISABEL, MÉXICO (PROYECTO DE MAPEO)

No solo aprendimos de una actividad, sino también al recopilar ideas de varios encuentros y luego formar nuestra propia visión de un programa juvenil. Se trató de tener acceso a las experiencias de otras organizaciones.

ROBERTO, BRAZIL

Ricardo era muy nuevo en el cargo de director ejecutivo en Costa Rica cuando visitó la Fundación Punta de Mita en México a través del programa de Intercambios Institucionales. Comentó que lo que aprendió sobre procesos estratégicos fue como una inducción al cargo de liderazgo que estaba asumiendo.

CONSTRUIR LAZOS CON OTROS

UN RECURSO VALIOSO PARA EL DESARROLLO DE POSIBLES ALIANZAS:

Realizar el ejercicio de mapeo y comprender mejor a nuestras propias comunidades ayudó a The Boston Foundation a responder de manera más rápida y efectiva al enviar apoyo a Puerto Rico tras el huracán.

MAGGI, USA

Vincular a Comunalía con organizaciones de apoyo en otras partes del continente a través de CCA es algo que no hemos podido lograr por nuestra cuenta.

MINERVA, MÉXICO

Ursula, de Perú, sintió que los tiempos y espacios entre las sesiones de eventos la ayudaron a conectarse más profundamente con otras personas:

Creo que en los tiempos libres es donde más puedes conocer a las personas – en el bus, por ejemplo. Yo me senté al costado de Cindy de Pensilvania...como eso te conecta tanto para después generar esa vínculo.

Estos recursos y vínculos pueden aprovecharse en el futuro para fortalecer el impacto local en las distintas regiones. Un ejemplo que surgió durante las entrevistas proviene de Malinalco, México, donde la fundación comunitaria local participó en el Proyecto de Mapeo de CCA con el propósito de investigar y recopilar historias sobre la migración hacia y desde la región.

Gracias a este trabajo, lograron publicar una investigación inédita sobre Malinalco, que hoy sirve como referencia para comprender el contexto migratorio local. Desde entonces, han sido contactados por otros investigadores que encontraron el informe en línea y se interesaron en conocer más sobre la comunidad.

El proyecto también abrió la puerta a nuevas relaciones con grupos locales que antes no formaban parte del círculo de la fundación. Como seguimiento, la organización

colaboró con cinco iniciativas comunitarias, ofreciendo capacitaciones en desarrollo de proyectos, estrategias de comunicación y acompañamiento. Los miembros de estas iniciativas recaudaron fondos tanto a nivel local como entre familiares y miembros de la comunidad que viven en Estados Unidos..

Una de estas iniciativas, liderada por un jardín de niños local, lanzó una campaña en redes sociales e invitaban al público a apoyarlos. A cambio, ofrecieron boletos para una rifa de canastas con dulces típicos mexicanos. Los fondos recaudados fueron posteriormente igualados por la fundación comunitaria, multiplicando así el impacto del esfuerzo colectivo.

Fueron ellas mismas las que se pusieron a trabajar a innovar y a crear una estrategia de procuración de fondos. Y esos son grandes aprendizajes tanto para nosotros como para ellas.

JALIL, DIRECTOR EJECUTIVO

Gracias a conexiones con los grupos comunitarios locales como estas, Jalil comenta que estaban mejor preparados para recibir y distribuir fondos provenientes de otras regiones cuando ocurrió un terremoto de magnitud 7.1. Igual desde Estados Unidos:

En Malinalco pudimos ver claramente cómo las fundaciones comunitarias gestionaron los fondos de recuperación y acompañaron a las organizaciones locales de una manera mucho más profunda que cualquier otra entidad podría haberlo hecho desde Estados Unidos.

MAGGI, USA

Con los fondos de emergencia, la fundación brindó apoyo a personas mediante equipamiento tecnológico, capacitación y acompañamiento para la reactivación económica y la soberanía alimentaria a través de la agroecología.

Sesión del Encuentro CCA en Guadalajara, México, 2023



VALOR TRANSFORMADOR – NUEVAS MANERAS DE PENSAR Y ACTUAR

El valor transformador es quizá el más difícil de definir y medir, y sin embargo, es aquello por lo que trabajamos como red multinacional y comunidad de aprendizaje. Aquí presentamos ejemplos de creación de valor transformador en tres dimensiones: cambios en actitudes, prácticas y políticas.

CAMBIOS DE ACTITUD

SOBRE LA FILANTROPÍA:

El término filantropía comunitaria fue desconocido para mí, que estoy en el sector social.... Entonces fue interesante entender que sí hay organizaciones que están trabajando en filantropía comunitaria y que tienen otras formas diferentes de hacer las cosas - más flexibles, con más confianza - que es en donde nosotros decíamos ¿será que esto es posible?

KELLY, COLOMBIA

Se rompe los paradigmas sobre la filantropía e integrando perspectivas necesarias para llevarla a cabo, por ejemplo, en torno a los derechos humanos y la equidad de género.

PARTICIPANTE DE UN ENCUENTRO

Aprendí nuevas formas de pensar sobre la filantropía: no “para” sino “con” las comunidades.

PARTICIPANTE DE UN ENCUENTRO

SOBRE LAS ORGANIZACIONES QUE ATIENDEN A PERSONAS EN SITUACIÓN DE MIGRACIÓN:

Nos hemos dado cuenta de que todas las organizaciones dan servicio a inmigrantes. Aunque las misiones de algunas organizaciones se centran en atender a los inmigrantes, muchas otras, cuyas misiones se enfocan en la salud, la vivienda y la educación, también atienden a grandes poblaciones inmigrantes y han desarrollado habilidades y competencias especiales para hacerlo

COORDINADORA DE PROYECTO, USA

CAMBIOS EN PRÁCTICAS

La fundación, tras la cita anterior, cambió su política de subvenciones para aceptar solicitudes de organizaciones que atienden a inmigrantes dentro de sus programas de salud, vivienda y educación. Esta decisión marcó la primera vez que estas organizaciones fueron consideradas elegibles para recibir financiación de la fundación.

DESARROLLO DE NUEVAS REDES

Nos fortalecimos en la convicción de que debíamos crear redes en Brasil. [El encuentro de CCA] fue parte de este camino de aprendizaje, porque después de México decidimos crear la Aliança Territorial.

ROBERTO, BRASIL

TRABAJO CON LA COMUNIDAD

Estamos apoyando un comedor comunitario porque creemos que esta es la demostración más visible de cómo luce una comunidad acogedora. Tenemos conversaciones en torno a la comida, a la comunidad, y creo que ese es el espacio en el que debemos estar; además, ayuda a pasar de hablar de inmigración a hablar de comunidad. Reformularlo implica dar la bienvenida e invitar a las personas.

CONNIE, USA

Puedo decir con sinceridad que ser parte de CCA me ha transformado a mí, a mi trabajo y a la forma en que me presento en la comunidad.

JESÚS, USA



Mesas de trabajo durante el Encuentro CCA en Cedar Rapids, Iowa, 2024

Otros cambios en las prácticas o nuevas acciones incluyen:

- Destinar más tiempo en la comunidad para establecer relaciones y confianza
- Invertir en servicios de interpretación

lingüística al trabajar con la comunidad

- Realizar cambios en los objetivos y enfoques estratégicos
- Asignar más recursos al trabajo de acogida para los recién llegados

CAMBIOS DE POLÍTICAS

Quizás el cambio más transformador ha sido el paso de un trabajo dirigido por la fundación a un trabajo dirigido por y centrado en la comunidad:

[Aprendimos que] generar confianza con nuestras comunidades objetivo debía abordarse de una manera más consciente y a través de aliados locales... los integrantes de la comunidad son quienes deben asumir el papel principal en este proceso de definición y cocreación.

PACO, MÉXICO

Todo se está articulando en una nueva dirección para servir a nuestras comunidades de manera más estratégica. Esto implica escuchar más, comprender las necesidades de la comunidad, derribar barreras e ir más allá de la entrega tradicional de subvenciones: se trata de encontrarse con las organizaciones sin fines de lucro en donde ellas operan.

CONNIE, USA

¿QUÉ OFRECE CCA QUE LA DISTINGUE DE OTRAS REDES?

Al considerar cómo justificar la continuación de la CCA, se necesita saber qué la hace única en comparación con otras redes nacionales y regionales. Se destacaron varios aspectos sobre la singularidad de la CCA.

LA PERSPECTIVA INTERNACIONAL

En lo que respecta a las sesiones educativas, siempre existe esa pequeña diferencia a la que se puede acceder a través de CCA y que no está disponible cuando se trata de (redes nacionales).

LINDA, CANADA

Es muy enriquecedor aprender lo que está sucediendo en otros países.

BONNIE, MÉXICO

FOROS PARA CONVERSAR DE UN NUEVO MODELO DE LA FILANTROPÍA DE FUNDACIONES COMUNITARIAS

En realidad, el modelo de los fondos asesorados por donantes (DAFs) es un modelo muy colonial, pero están atrapados en la idea de que eso es lo que debe ser una fundación comunitaria. Así que resultó realmente alentador ser parte de este grupo que está haciendo las cosas de manera diferente.

DANIELLE, CANADA

[He escuchado que] primero hay que ser sostenible antes de asumir un papel de liderazgo local, sin embargo, hay otra forma de asumir este papel. Creo que ustedes, CFLeads y otras entidades han abierto esa posibilidad.

CONNIE, USA

BECAS DE VIAJE Y INTERCAMBIO INSTITUCIONALES

Nadie más los ofrece y sin ellos no sería posible.

URSULA, PERÚ

FINANCIAMIENTO PARA INVESTIGACIÓN Y EXPERIMENTACIÓN

Son escasos los inversores o donantes que ofrecen la posibilidad de iniciar un proyecto con un estudio de diagnóstico. Nos permitió conocer cuál era el panorama general de la migración en Malinalco.

JALIL, MÉXICO

El hecho de poder contar con recursos para probar cosas diferentes es fundamental y es algo que creo yo, que el sector social tiene que hacer en este momento de la historia...ha sido maravilloso encontrar un donante que está dispuesto a financiar como esos experimentos para probar cosas y hacer intentar hacer las cosas distintas, porque los vacíos que ha dejado la forma tradicional de hacerlo social ha dejado muchos vacíos.

KELLY, COLOMBIA

LA FLEXIBILIDAD Y TRANSPARENCIA

La flexibilidad en los entregables de la subvención es bien recibida. La pandemia y nuestras propias suposiciones cambiaron de manera significativa la dirección que necesitábamos darle al proyecto, y el personal de CCA ha mostrado mucha disposición.

COORDINADOR DE PROYECTO, USA

Compartir su presupuesto: nunca había visto eso en otros espacios en los que he participado, al menos no con ese nivel de transparencia. Me encantó.

MATÍAS, CHILE

¿QUÉ DEBERÍA OFRECER CCA EN EL FUTURO?

Las recomendaciones que los entrevistados y otros participantes de CCA han dado a la organización se agrupan aquí en tres áreas: Actividades, Acciones y Temas.

ACTIVIDADES

- Siguen con los intercambios institucionales, brindando más apoyo en la vinculación entre organizaciones.
- Continuar con los encuentros presenciales, con apoyo de traslado y espacios separados para el networking.
- Presentar en otros espacios lo que las fundaciones comunitarias están haciendo en el continente.
- En los encuentros, ofrecer sesiones temáticas en las cuales grupos más pequeños profundicen en los temas.
- Seguir utilizando un modelo de cohorte para las organizaciones beneficiarias.

Incluso para mí como director ejecutivo, disponer de ese tiempo para salir de la rutina diaria, conectarme con otros líderes y aprender mutuamente resulta realmente importante.... Normalmente no tenemos financiamiento para ese tipo de cosas.

DANIELLE, CANADA

ACCIONES

- Ofrecer espacios para trabajar en estrategias y procesos en conjunto.
- Trabajar en fomentar una mayor colaboración entre países.
- Crear espacios de diálogo entre directoras y directores ejecutivos.
- Promover formas de trabajo en clústeres o grupos temáticos.
- Apoyar a los donantes de Estados Unidos y Canadá para que comprendan mejor cómo establecer alianzas efectivas con las fundaciones comunitarias de América Latina.

- Desarrollar un repositorio en línea de recursos que fortalezca el conocimiento colectivo.
- Ofrecer más espacios para la reflexión y el análisis en profundidad durante los encuentros.

Tal vez organizar un encuentro aquí para que quienes vienen de Estados Unidos y Canadá puedan conocer otras realidades y ampliar su visión del mundo desde distintas perspectivas.

URSULA, PERÚ

TEMAS

- Apoyo a las organizaciones locales y grupos de base.
- Aplicación de modelos de presupuestos participativos.
- Fomento de relaciones significativas con líderes y actores locales.
- Comunicación efectiva del impacto.
- Incidencia colectiva.
- Fortalecimiento de la competencia multicultural.
- Conformación de juntas directivas sólidas y eficaces.
- Implementación de estrategias de otorgamiento de fondos basadas en el consenso.
- Construcción de la sostenibilidad institucional de las redes y organizaciones de soporte.
- Estrategias para enfrentar los desafíos más complejos.

CONCLUSIÓN

Después de diez años, la iniciativa Conectando Comunidades en América (CCA) ha crecido hasta integrar la participación de más de 200 fundaciones comunitarias y otras organizaciones en 13 países de la región. En sus inicios, el programa se centró en profundizar la comprensión y el apoyo hacia las comunidades transnacionales, destacando el papel que pueden desempeñar las fundaciones comunitarias en la conexión entre lugares de origen y destino. Con el tiempo, CCA se ha consolidado como una comunidad de práctica dedicada a fortalecer la filantropía comunitaria y el trabajo de las fundaciones comunitarias en general. Hoy, con nuevas fundaciones formándose en América Central y del Sur, y ante el llamado en América del Norte a reimaginar la filantropía, CCA ofrece un espacio donde diversas perspectivas se encuentran para profundizar la comprensión de cómo apoyar y servir mejor a nuestras comunidades.

Expresamos nuestra gratitud a todas las personas que generosamente dedicaron su tiempo para reflexionar, compartir sus experiencias y contribuir con sus ideas a este proceso colectivo.

DRA. LISA K. SCHALLA

Coordinadora

Conectando Comunidades en América

ENERO 2025





Simpósio CCA en Florianópolis, Brasil, en 2024



CONNECTING
COMMUNITIES
IN THE AMERICAS

CONECTANDO
COMUNIDADES
EN AMÉRICA

[CC-AMERICAS.ORG](https://cc-americas.org)